







# OBJETIVO Y CONTENIDO TEMÁTICO

## OBJETIVO

Conocer la situación actual del desempeño económico global, su impacto sobre la seguridad alimentaria y como un nuevo enfoque de cadenas puede ayudar a lograr un mejor bienestar con nuevas oportunidades de negocios.

## CONTENIDO

①

### Un nuevo (des)orden global

- La policrisis y la permacrisis.
- Las megatendencias perfilan un escenario complejo.

②

### La crisis alimentaria: impacto mundial y local

- La hambremia: una pandemia silenciosa.
- El costo de la crisis alimentaria en México

③

### Nuevo enfoque de cadenas y la seguridad alimentaria

- De las cadenas tradicionales a las cadenas de valor que tienen en cuenta la nutrición.

④

### Los desafíos del sector agropecuario y la inseguridad alimentaria

- Los retos para los productores mexicanos y mexiquenses



①

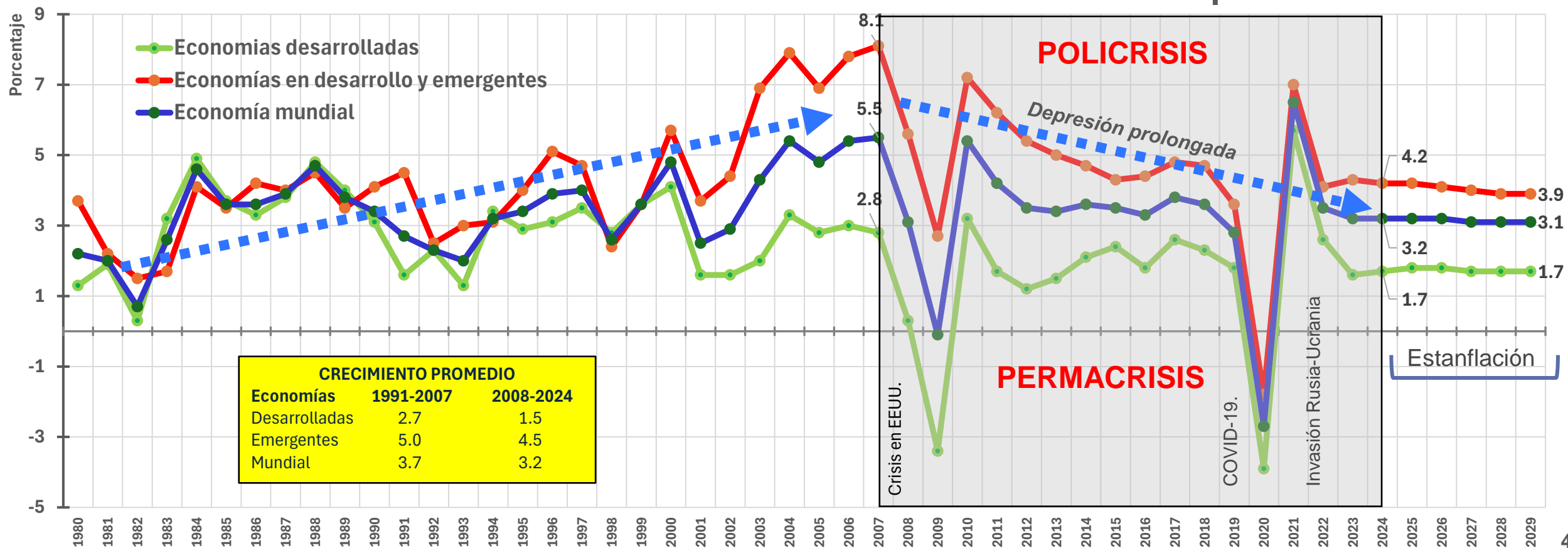
**Un nuevo (des)orden global**



# ENTORNO ECONÓMICO GLOBAL

- Han pasado 17 años desde 2007 y seguimos en crisis.
- Las economías desarrolladas sufren un estancamiento económico
- Mientras las economías emergentes están desacelerando su crecimiento.
- Hay malas noticias para el devenir económico mundial: incertidumbre, inestabilidad, volatilidad, etc.

## CRECIMIENTO DE LA ECONOMÍA MUNDIAL 1980-2029p

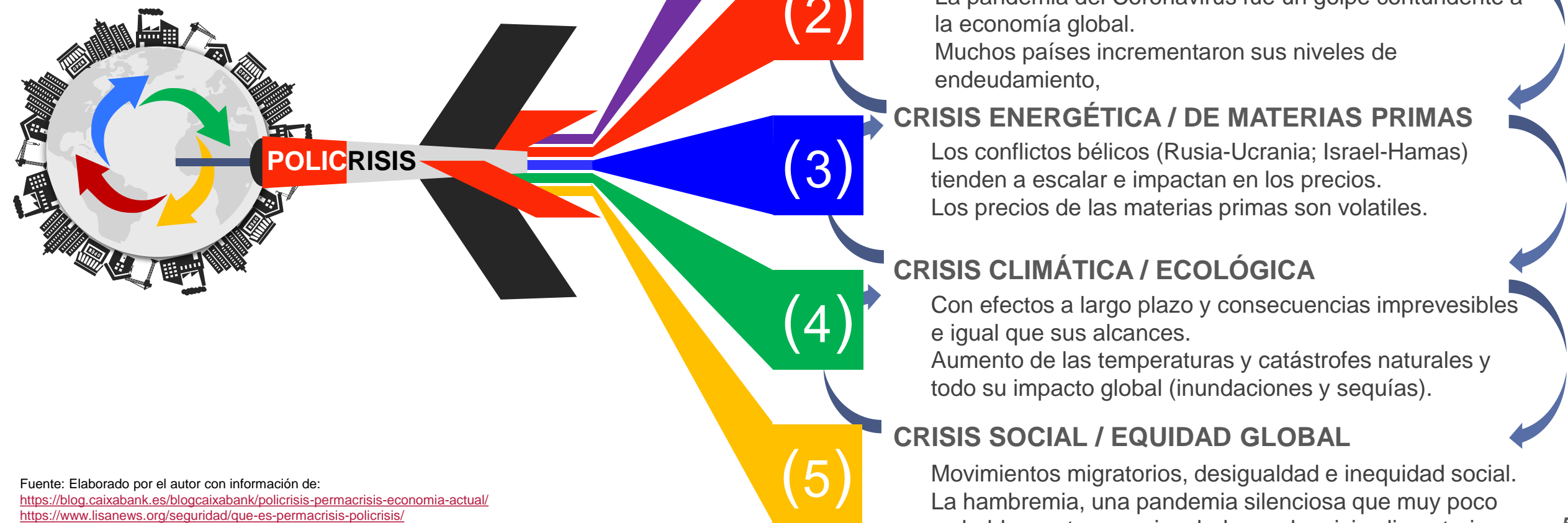






# POLI-CRISIS GLOBAL

Nos enfrentamos a numerosas crisis al mismo tiempo que se interrelacionan entre ellos lo cual hace mucho más complejo su solución.



Fuente: Elaborado por el autor con información de:

<https://blog.caixabank.es/blogcaixabank/policrisis-permacrisis-economia-actual/>

<https://www.lisanews.org/seguridad/que-es-permacrisis-policrisis/>

<https://www.eltrimestreeconomico.com.mx/index.php/te/article/view/2163/2253>

<https://www.caixabankresearch.com/ca/podcast/economia-i-mercats/analisi-conjuntura/permacrisis-y-policrisis-nuevas-voces-definen>



# MEGATENDENCIAS: UN MUNDO COMPLEJO E INCIERTO

**Las fuerzas primarias moldean el futuro global.**



**Este conjunto de megatendencias delinean un escenario complejo y dinámico**



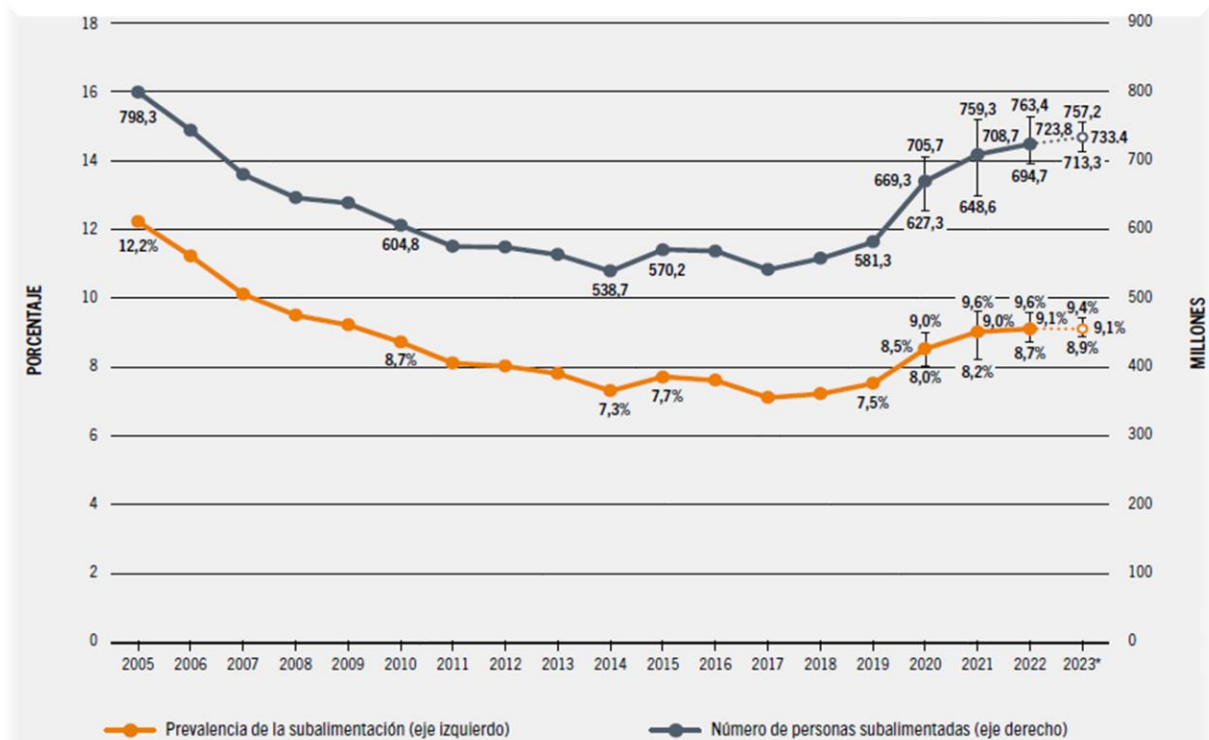
②

**La crisis alimentaria global y nacional**



# LA HAMBREMIA: UNA PANDEMIA SILENCIOSA

Tras una disminución durante una década, el hambre está creciendo y afecta a casi el 10% de la población mundial. Los conflictos, el cambio climático y la desigualdad son las principales causas de la crisis mundial del hambre.



NOTAS: Las barras indican los límites inferior y superior del intervalo estimado\*.

\* Las proyecciones basadas en predicciones inmediatas para 2023 se ilustran con líneas de puntos.

FUENTE: FAO. 2024. FAOSTAT: Datos de seguridad alimentaria. [Consultado el 24 de julio de 2024]. <https://www.fao.org/faostat/es/#data/FS>. Licencia: CC-BY-4.0.

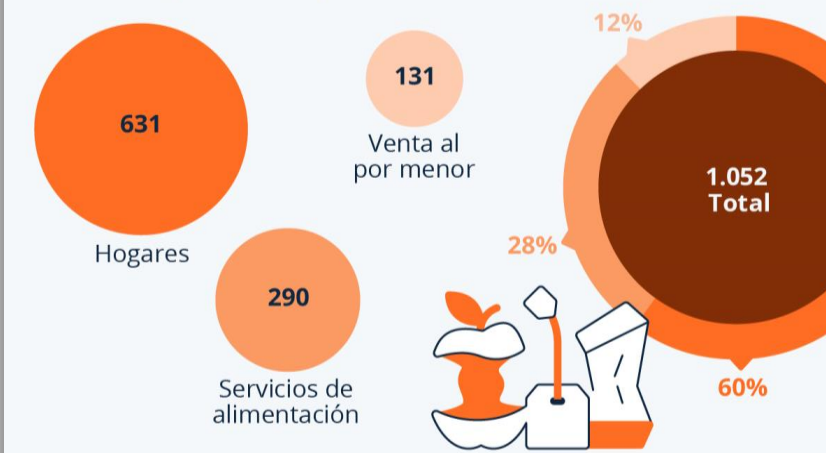
Alcanzaría para dar de comer a las personas que sufren hambre

## Pérdida y desperdicio de alimentos en el mundo



## Los hogares lideran el desperdicio de alimentos

Desperdicio estimado de alimentos en todo el mundo en 2022, por sector (en millones de toneladas)



Fuente: UNEP - Índice de desperdicio de alimentos 2024



En el mundo se producen alimentos más que suficientes para alimentar a todos. Sin embargo, 733.4 millones de personas siguen pasando hambre.





# LA CRISIS DE LA SEGURIDAD ALIMENTARIA

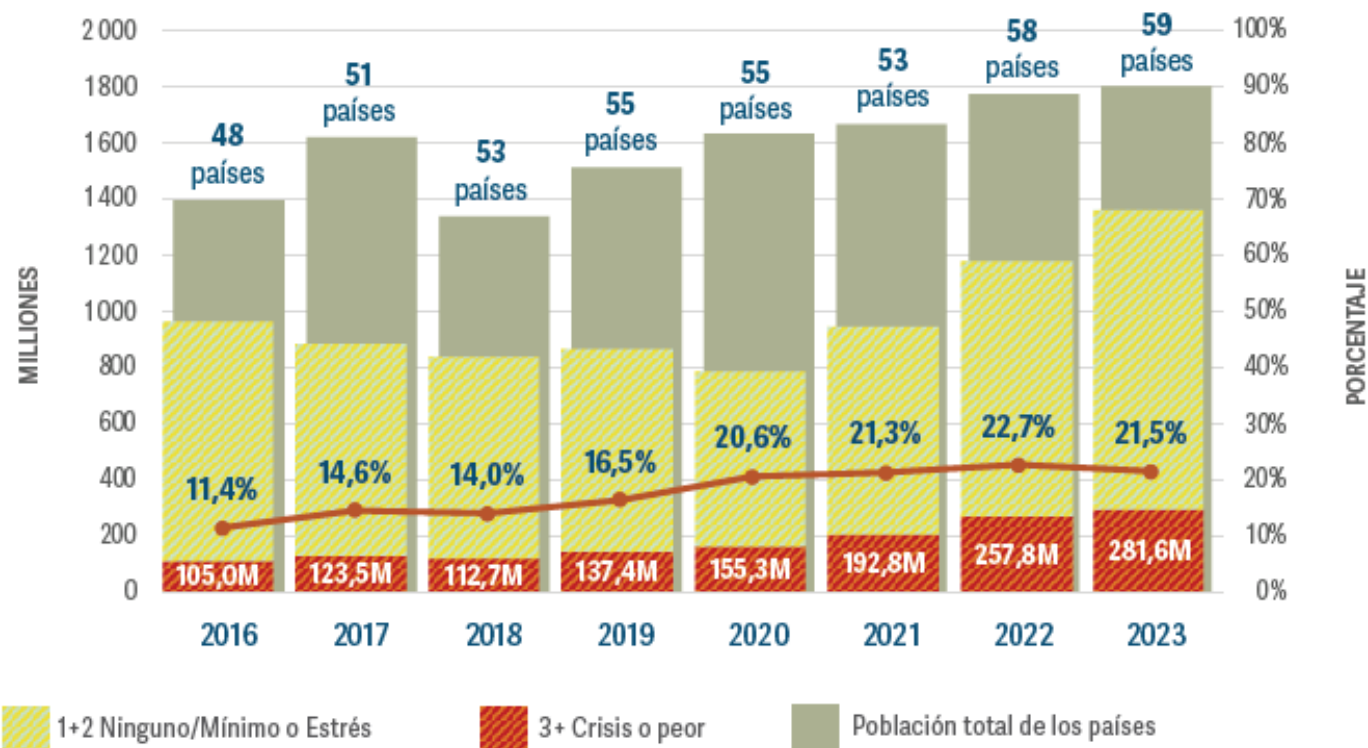
En 2023, 281,6 millones de personas, equivalentes al 21,5 % de la población analizada, padecieron altos niveles de inseguridad alimentaria aguda en 59 países/territorios en crisis alimentaria.

Este quinto año consecutivo de aumento del número de personas que sufren altos niveles de inseguridad alimentaria aguda confirma la enormidad del desafío que supone alcanzar el objetivo de acabar con el hambre para 2030.

Número de niños menores de 5 años con desnutrición aguda, 2023



Número de personas y proporción de la población analizada en los países/territorios que se enfrentan a altos niveles de inseguridad alimentaria aguda (Informe Mundial sobre las crisis alimentarias, GRFC)



Fuentes: FSIN, usando datos de IPC, CH, FEWS NET, PMA, SADC y OCHA de 2016-2023.



# IMPACTO DE LA HAMBREMIA Y LA CRISIS ALIMENTARIA



Quiénes Somos

Qué hacemos

Dónde trabajamos

Qué decimos

EN EL MUNDO

Inicio / Prensa / una persona muere de hambre cada cuatro segundos segun organizaciones humanitarias de

## UNA PERSONA MUERE DE HAMBRE CADA CUATRO SEGUNDOS, SEGÚN ORGANIZACIONES HUMANITARIAS DE TODO EL MUNDO

Comparte en tus redes sociales



Mientras los líderes mundiales se reúnen en la Asamblea General de las Naciones Unidas, 238 organizaciones de la sociedad civil exigen una acción urgente para salvar vidas ahora.

Nueva York, 20 de septiembre de 2022- Cuando se calcula que una persona muere de hambre cada cuatro segundos, 238 organizaciones no gubernamentales locales e internacionales piden a los líderes reunidos en la 77ª Asamblea General de la ONU que tomen medidas decisivas para poner fin a la creciente crisis mundial del hambre.

**“Cada año mueren 11 millones de personas a causa de dietas poco saludables”.**

*Tedros Adhanom Ghebreyesus, Director General de la OMS – julio de 2022.*

- 45% de las muertes infantiles en el mundo se deben al hambre y causas afines.
- A nivel mundial, 4.9 millones de niños murieron antes de cumplir cinco años en 2022.
- 14 millones de niños sufren desnutrición aguda severa.

- El 82 % de los niños pequeños en países de ingresos bajos o medios reciben una dieta insuficiente y casi la mitad de las muertes de niños de esta edad se deben a la desnutrición.

## EL COSTO SOCIOECONÓMICO

- La desnutrición infantil afecta al desarrollo cognitivo y físico de los niños y disminuye el rendimiento escolar, la capacidad productiva y la capacidad de obtener buenos ingresos durante toda la vida.
- Las consecuencias repercuten en varias generaciones, ya que las madres subalimentadas tienen más posibilidades de dar a luz a bebés subalimentados y con poco peso.

## ¿QUIEN PODRA SALVARNOS?

- En todo el mundo se reconoce que las inversiones en agricultura son fundamentales para mejorar la nutrición, ya que garantizan la disponibilidad y asequibilidad de alimentos nutritivos y diversos para todos en todo momento.





# LA HAMBREMIA Y EL DESPERDICIO DE ALIMENTOS EN MÉXICO

## Indicadores de la pobreza en México

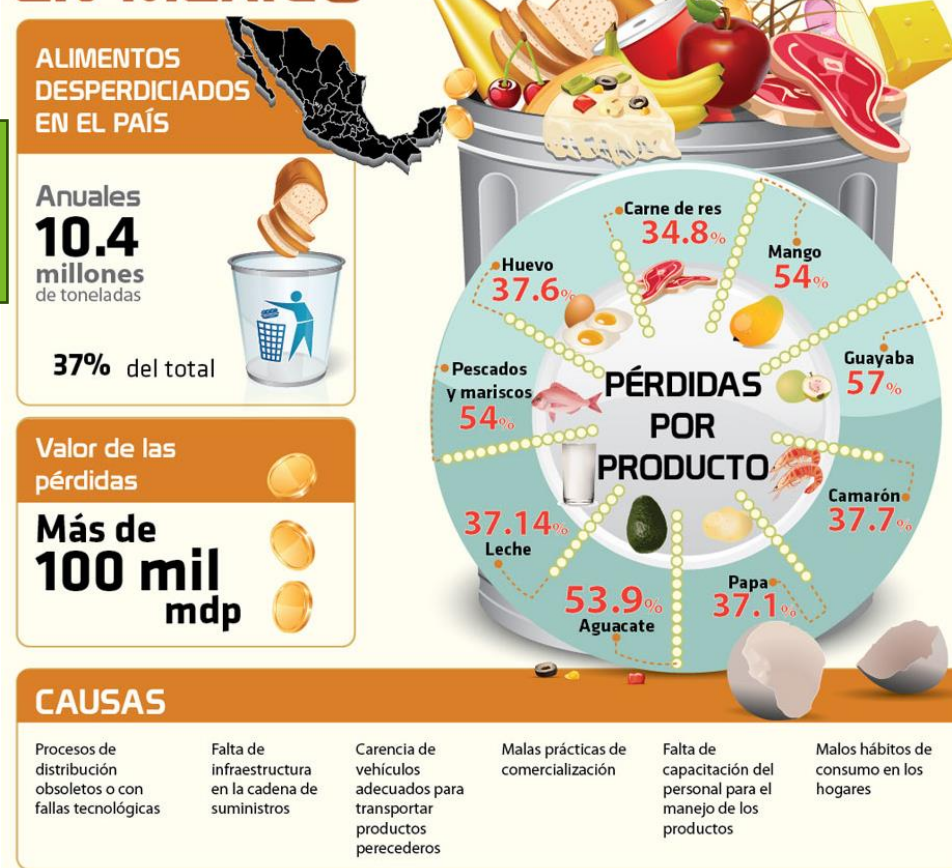
Indicadores	Millones de personas			
	2016	2018	2020	2022*
<b>Pobreza</b>				
Población en situación de pobreza	52.2	51.9	55.7	46.8
Población en situación de pobreza moderada	43.5	43.2	44.9	37.7
Población en situación de pobreza extrema	8.7	8.7	10.8	9.1
Población vulnerable por carencias sociales	30.5	32.7	30.0	37.9
Población vulnerable por ingresos	9.1	9.9	11.2	9.3
Población no pobre y no vulnerable	28.9	29.3	29.8	34.9
<b>Privación social</b>				
Población con al menos una carencia social	82.7	84.6	85.7	84.7
Población con al menos tres carencias sociales	24.2	25.0	29.2	32.1
<b>Indicadores de carencia social</b>				
Rezago educativo	22.3	23.5	24.4	25.1
Carencia por acceso a los servicios de salud	18.8	20.1	35.7	50.4
Carencia por acceso a la seguridad social	65.4	66.2	66.0	64.7
Carencia por calidad y espacios de la vivienda	14.5	13.6	11.8	11.7
Carencia por acceso a los servicios básicos en la vivienda	23.1	24.3	22.7	22.9
Carencia por acceso a la alimentación nutritiva y de calidad	26.5	27.5	28.6	23.4
<b>Bienestar económico</b>				
Población con ingreso inferior a la línea de pobreza extrema por ingresos	18.0	17.3	21.9	15.5
Población con ingreso inferior a la línea de pobreza por ingresos	61.3	61.8	66.9	56.1

Fuente: estimaciones del CONEVAL con base en la ENIGH 2016, 2018, 2020 y 2022 del INEGI.

- Se estima que 4.4 millones de hectáreas de cultivo en México se desaprovechan al producir alimentos que nunca serán consumidos.

## Se tira al año el 37% DESPERDICIO DE ALIMENTOS EN MÉXICO

En México se desperdicia el 37 por ciento de los alimentos, que equivale a más de 10 millones de toneladas al año, de acuerdo con el Grupo Técnico de Pérdidas y Mermas de Alimentos del país, creado por el gobierno Federal y la sociedad civil para elaborar propuestas y programas públicos para la disminución de pérdidas post cosecha.





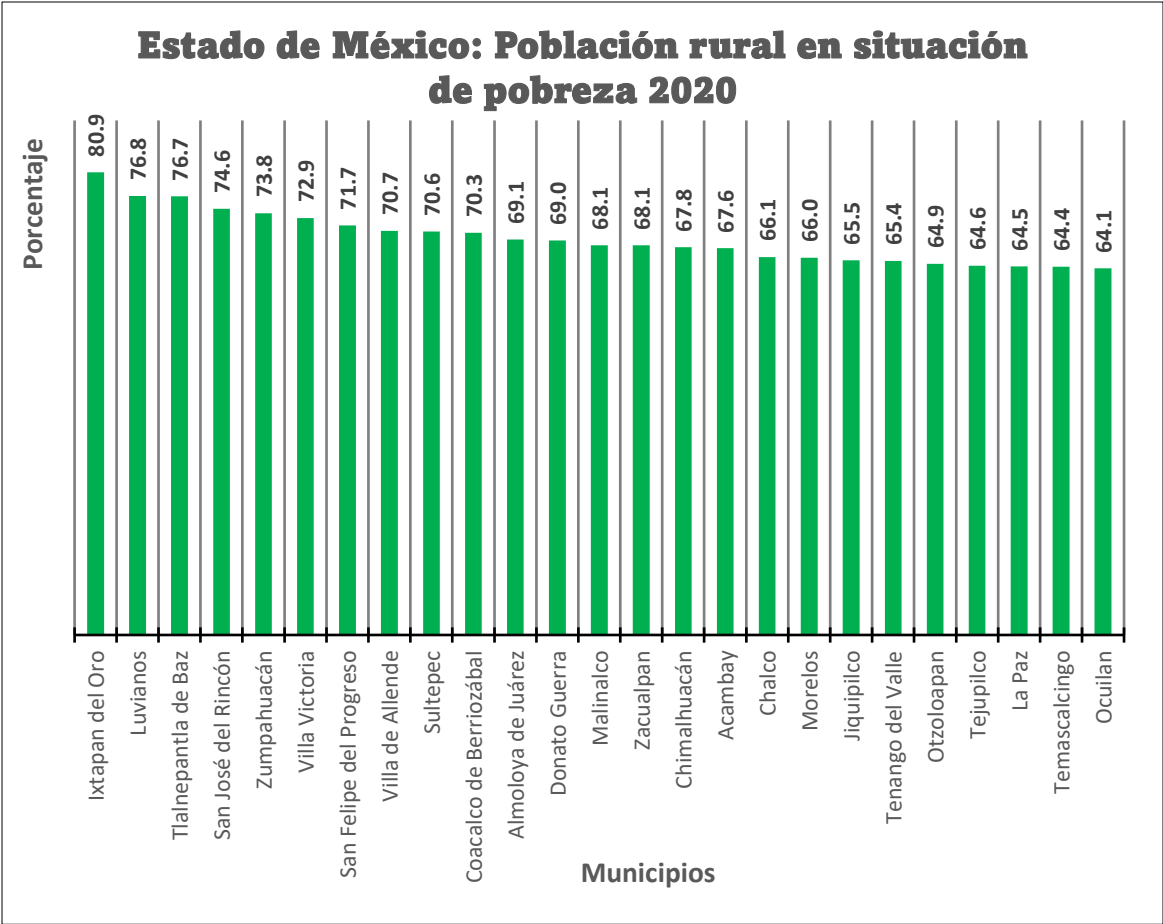
# ESTADO DE MÉXICO: NIVELES DE POBREZA

En los últimos años los principales indicadores de pobreza han disminuido de manera importante: la población que vive en condición de pobreza disminuyó en 11.0%; la población con hambre crónica bajo en 26.3% y las personas en situación de inseguridad alimentaria son ahora 15.0% menos respecto a 2020.



## Indicadores de la pobreza en el Estado de México

Indicadores	Miles de personas				
	2016	2018	2020	2022**	
<b>Pobreza</b>					
Población en situación de pobreza	Viven en pobreza	7,695.8	7,036.3	8,342.5	7,427.2
Población en situación de pobreza moderada		6,759.2	6,252.7	6,940.6	6,394.8
Población en situación de pobreza extrema	Hambre crónica	936.5	783.6	1,401.9	1,032.4
Población vulnerable por carencias sociales		3,439.0	4,424.5	3,090.0	4,062.2
Población vulnerable por ingresos		1,654.4	1,615.9	2,014.8	1,745.0
Población no pobre y no vulnerable		3,709.2	3,766.8	3,625.4	4,088.4
<b>Privación social</b>					
Población con al menos una carencia social		11,134.8	11,460.8	11,432.5	11,489.4
Población con al menos tres carencias sociales		2,743.8	2,845.1	3,474.8	3,931.6
<b>Indicadores de carencia social</b>					
Rezago educativo		2,435.3	2,478.5	2,409.2	2,831.0
Carencia por acceso a los servicios de salud		2,560.8	3,327.2	5,845.0	7,648.8
Carencia por acceso a la seguridad social		8,740.1	9,208.3	9,005.3	9,024.8
Carencia por calidad y espacios de la vivienda		2,086.3	1,625.1	1,227.5	1,146.4
Carencia por acceso a los servicios básicos en la vivienda	Inseguridad	1,930.6	1,740.0	1,686.6	1,639.0
Carencia por acceso a la alimentación nutritiva y de calidad	alimentaria	3,989.6	3,943.5	4,131.2	3,514.2
<b>Bienestar económico</b>					
Población con ingreso inferior a la línea de pobreza extrema por ingresos		2,270.8	1,817.2	3,322.8	2,099.2
Población con ingreso inferior a la línea de pobreza por ingresos		9,350.2	8,652.2	10,357.3	9,172.2







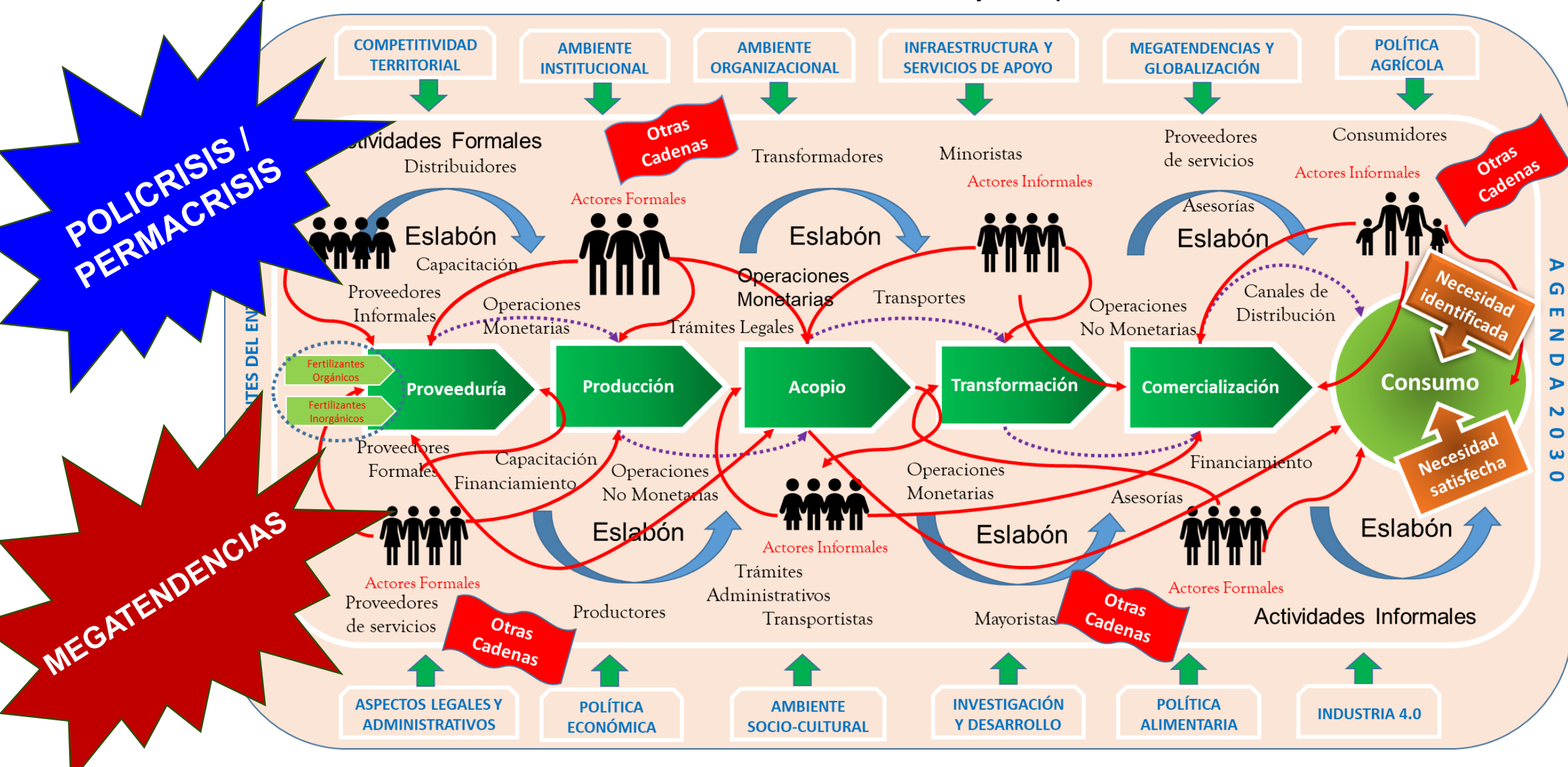
③

# Nuevo enfoque de cadenas y la seguridad alimentaria



# LA CADENA DE PRODUCCIÓN (CP), ESTÁ ORIENTADA POR LA OFERTA

- Los productores buscan el beneficio económico individual y compiten entre ellos.

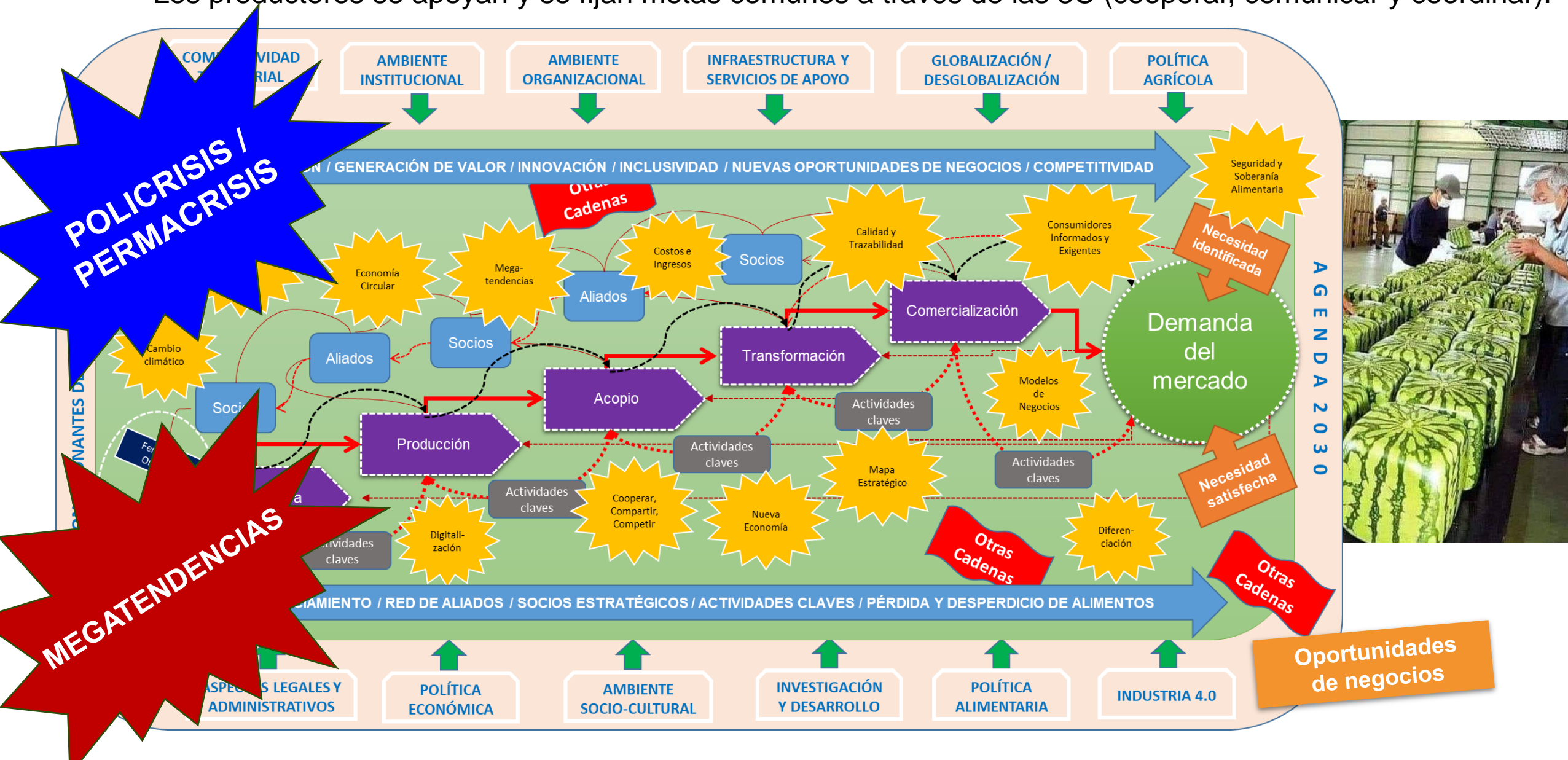






# UNA CADENA DE VALOR (CV), ESTÁ DETERMINADA POR LA DEMANDA

Los productores se apoyan y se fijan metas comunes a través de las 3C (cooperar, comunicar y coordinar).



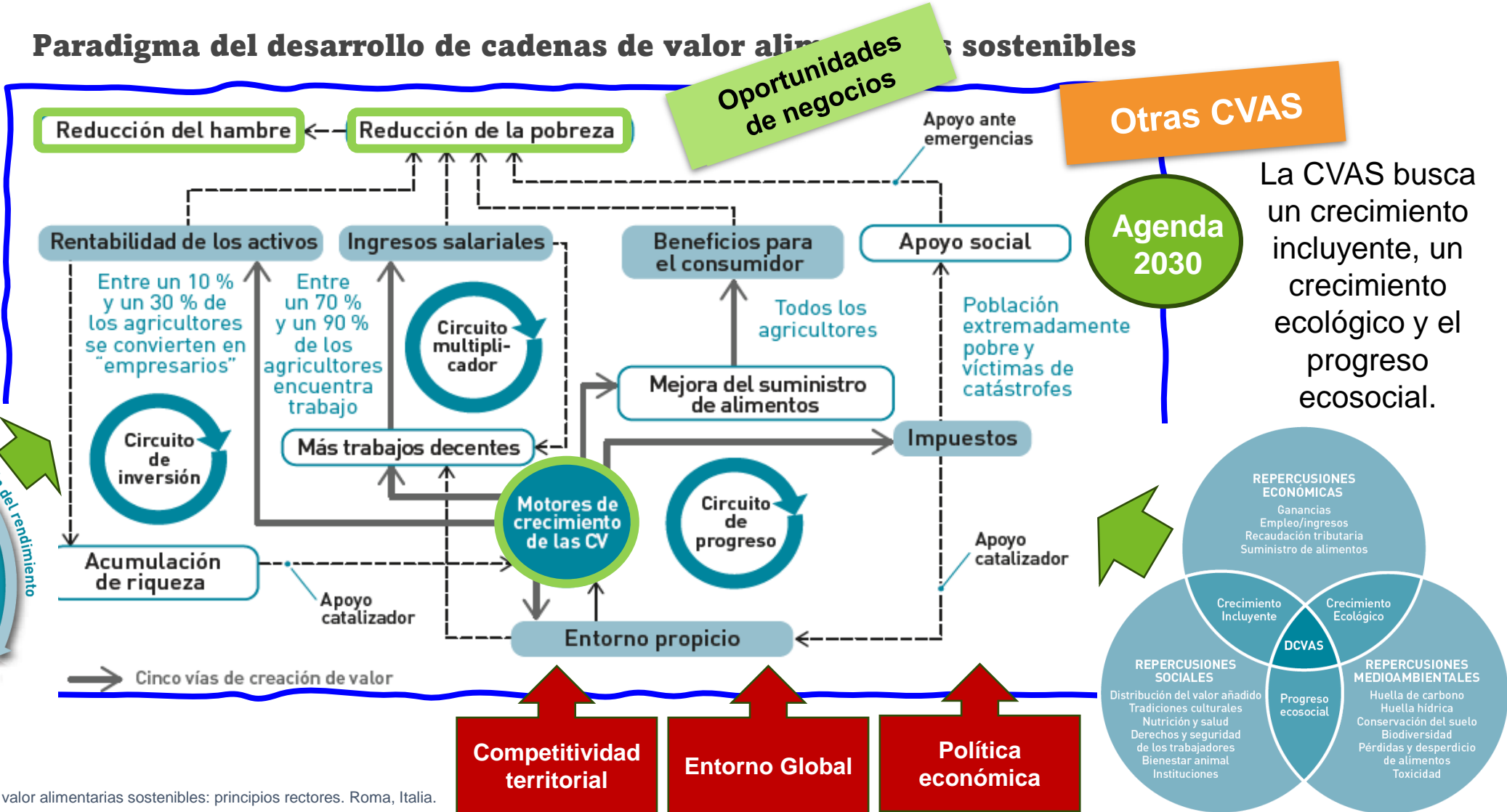


# CADENAS DE VALOR ALIMENTARIAS SOSTENIBLES (CVAS)

Parte del supuesto de que la inseguridad alimentaria constituye un síntoma de la pobreza. Si los hogares disponen en todo momento de recursos financieros para sus necesidades, crean demanda efectiva que impulsan la oferta de alimentos.

El modelo de la FAO es un enfoque de sostenibilidad en tres dimensiones que combina los aspectos económico, social y medioambiental.

## Paradigma del desarrollo de cadenas de valor alimentarias sostenibles







# CADENA DE VALOR QUE TIENEN EN CUENTA LA NUTRICIÓN (CVCN)

Competitividad territorial

Política económica

Agenda 2030

Policrisis

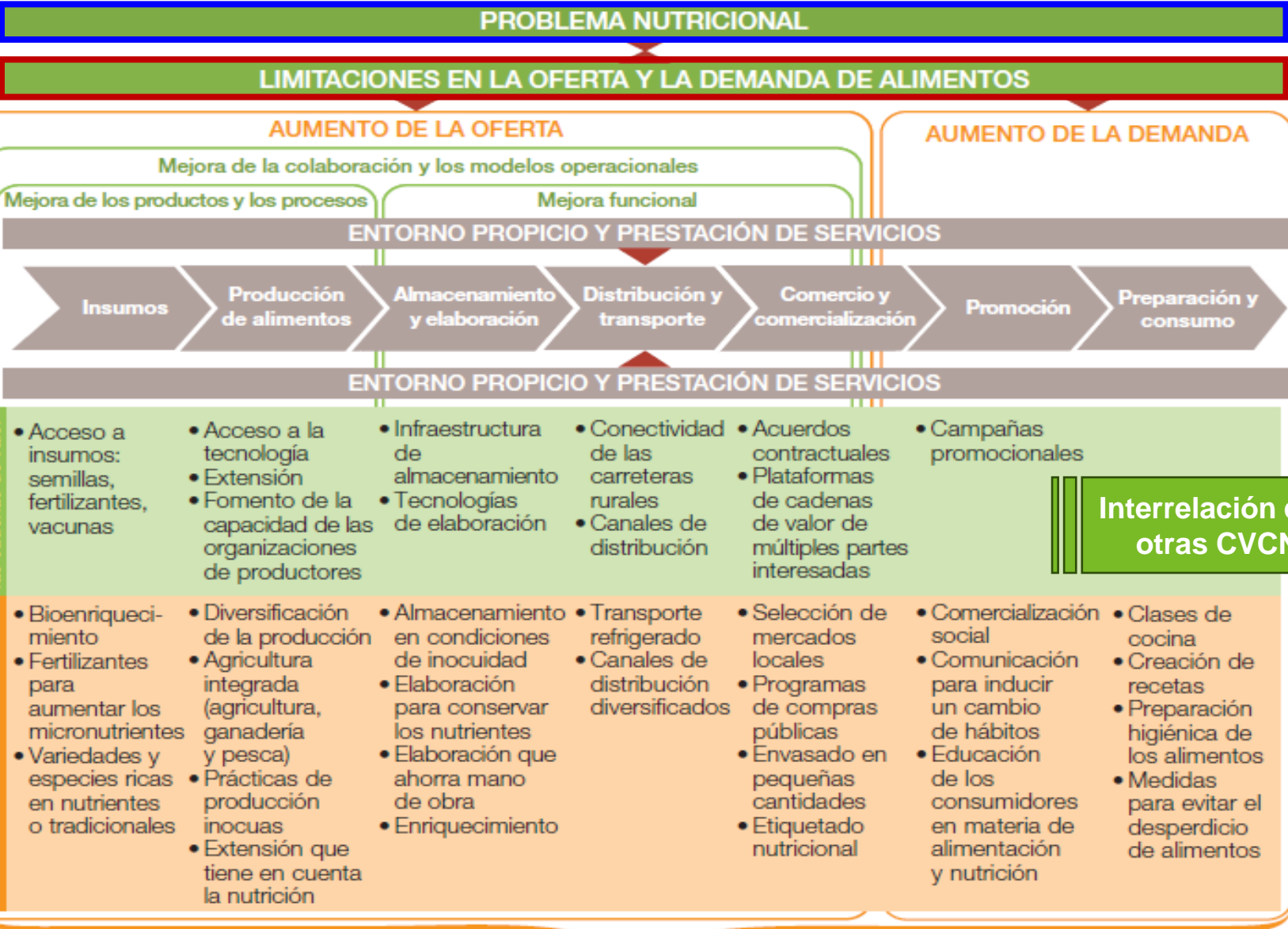
Megatendencias

Entorno global

Oportunidades de negocios

Interrelación con otras CVCN

AÑADIR VALOR RELACIONADO CON LA NUTRICIÓN

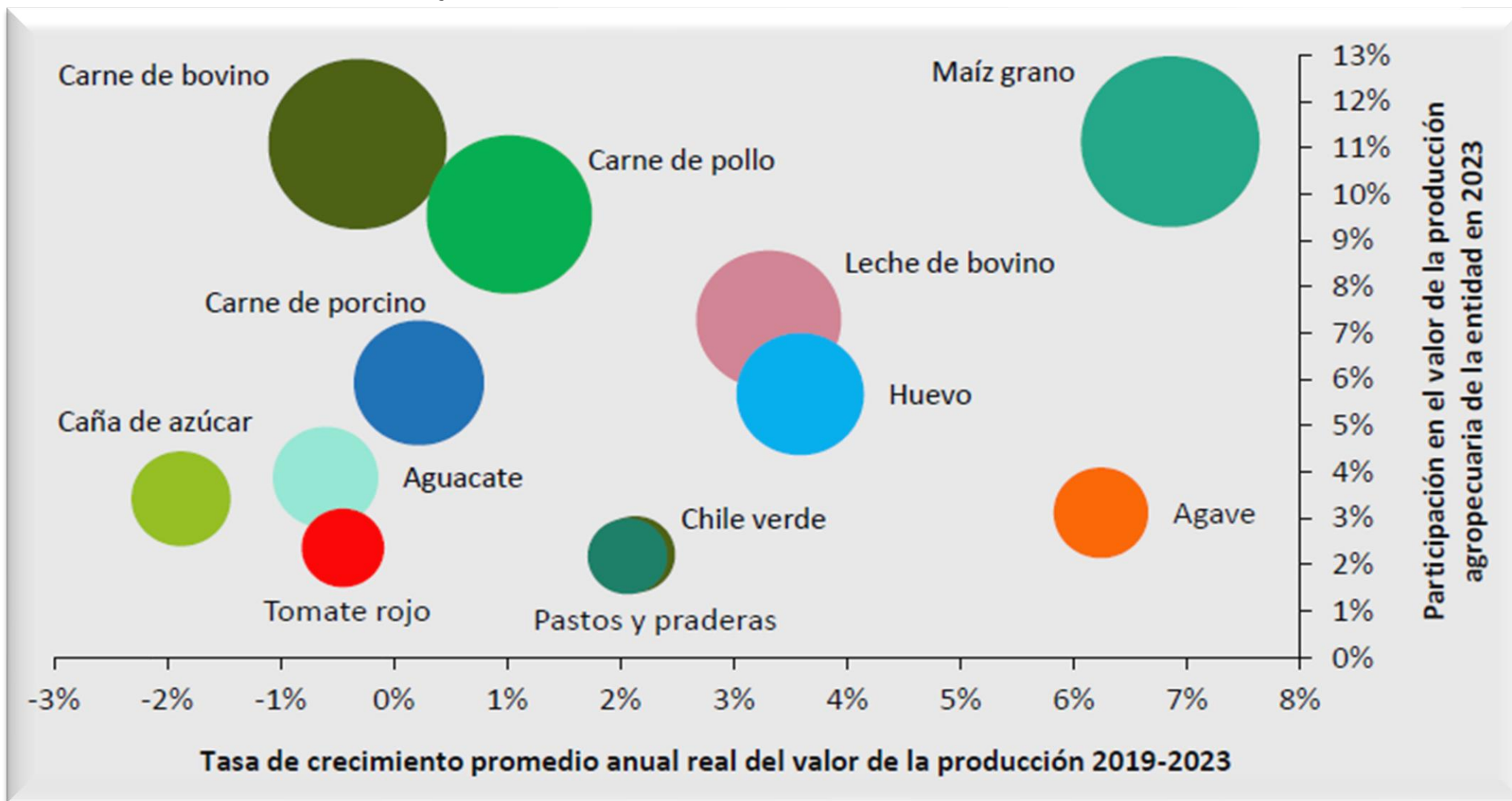


Las CVCN se centra en la relación entre los problemas nutricionales de las poblaciones objetivos y las limitaciones en la oferta y demanda de determinados alimentos.



# PRINCIPALES CADENAS AGROPECUARIAS EN MÉXICO 2023

El maíz es el cultivo de mayor presencia e importancia en el agro mexicano.  
Constituye la base de la alimentación de la población.



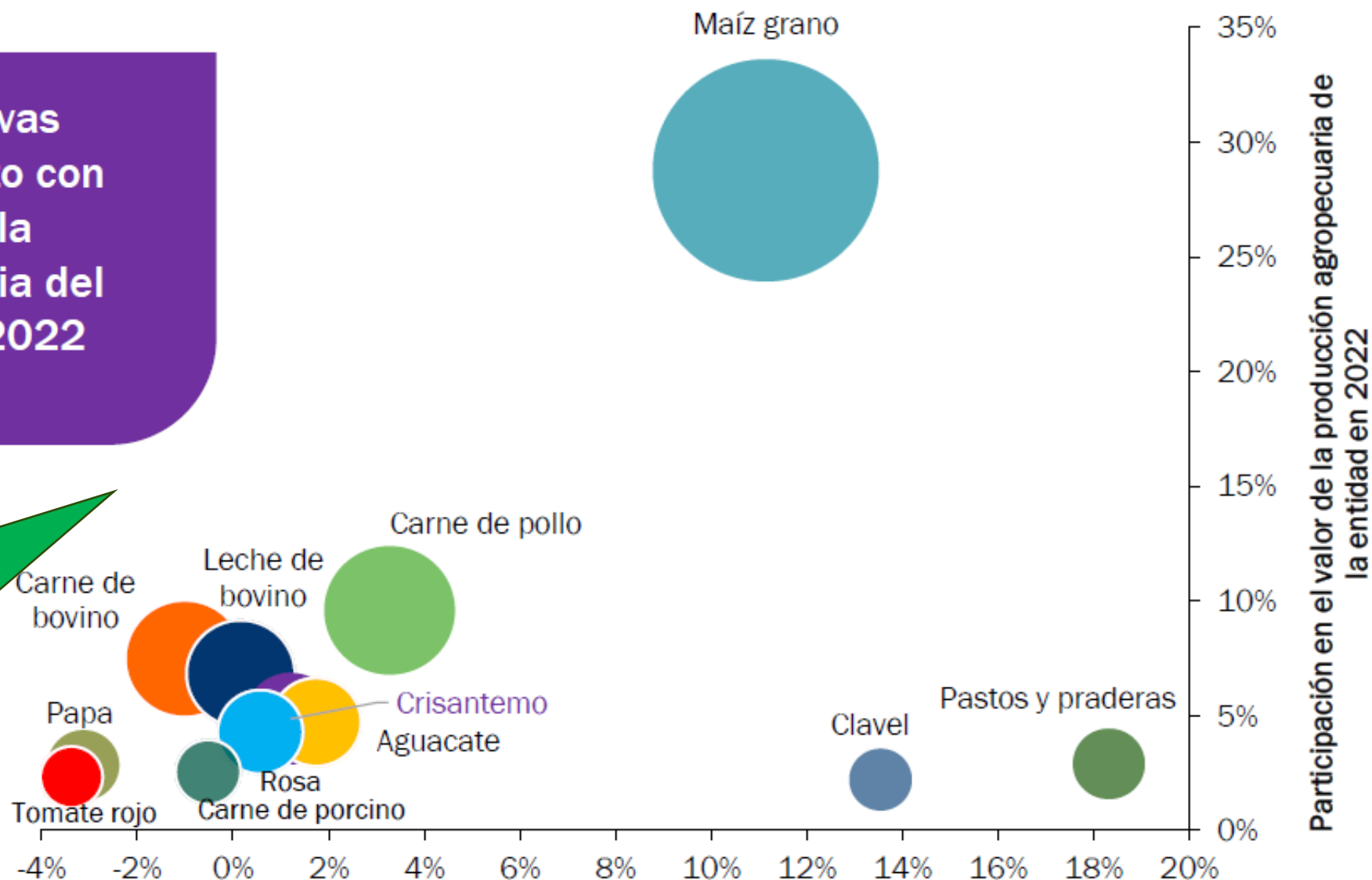




# ESTADO DE MÉXICO: PRINCIPALES CADENAS AGROPECUARIAS

**12** cadenas productivas participaron en conjunto con **79.4%** del valor de la producción agropecuaria del Estado de México en 2022

**El maíz es la principal cadena agrícola en el Estado de México, luego la carne de pollo y de bovino. El aguacate es otra cadena importante.**

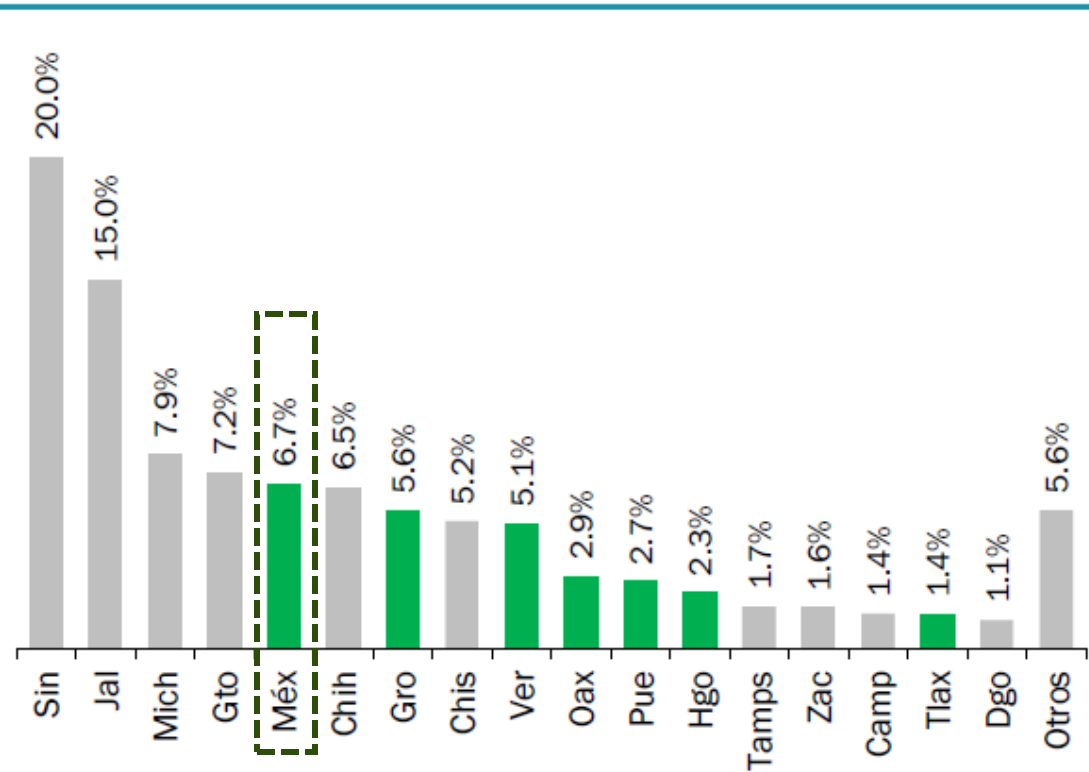


Tasa de crecimiento promedio anual real del valor de la producción 2018-2022



# CADENA DEL MAÍZ: PARTICIPACIÓN DEL ESTADO DE MÉXICO

## Participación en la producción nacional, 2022 (Porcentaje)



El Estado de México es el quinto productor de maíz en el país.

## Principales municipios productores en la región, 2022

Municipio	Producción (Toneladas)	Participación en la producción (%)	
		Regional	Nacional
Almoloya de Juárez, Méx.	130,314	1.8%	0.5%
Ixtlahuaca, Méx.	79,478	1.1%	0.3%
Coyuca de Catalán, Gro.	70,710	1.0%	0.3%
Villa Victoria, Méx.	69,938	1.0%	0.3%
Huamantla, Tlax.	69,804	1.0%	0.3%
Jocotitlán, Méx.	66,714	0.9%	0.3%
Acapulco de Juárez, Gro.	66,095	0.9%	0.2%
Toluca, Méx.	65,443	0.9%	0.2%
San Felipe del Progreso, Méx.	64,029	0.9%	0.2%
San Marcos, Gro.	62,652	0.9%	0.2%
Resto de municipios	6,535,792	89.8%	24.6%
Región Sur	7,280,968	100.0%	27.4%
Nacional	26,553,239		100.0%

A nivel estatal destacan los municipios de Almoloya de Juárez, Ixtlahuaca, Villa Victoria, Toluca y San Felipe del Progreso. Estos 5 municipios representan el 1.5% de la producción nacional y el 5.7% de la región sur.





## Los desafíos del sector agropecuario y la inseguridad alimentaria



# FACTORES DE RIESGO EN LA PRODUCCIÓN AGROPECUARIA

Datos del Censo Agropecuario de 2022:

- En México 9 de cada 10 productores (88.8%) consideran que los **altos costos de los insumos y servicios** son uno de los **principales problemas para el campo**.
- Las pérdidas económicas ligadas al **clima o factores biológicos** representan un problema para el **61% de los productores**.

## Principales factores de riesgo en la producción agropecuaria de México

Porcentaje de unidades de producción agropecuaria\* | OCTUBRE DE 2021 A SEPTIEMBRE DE 2022



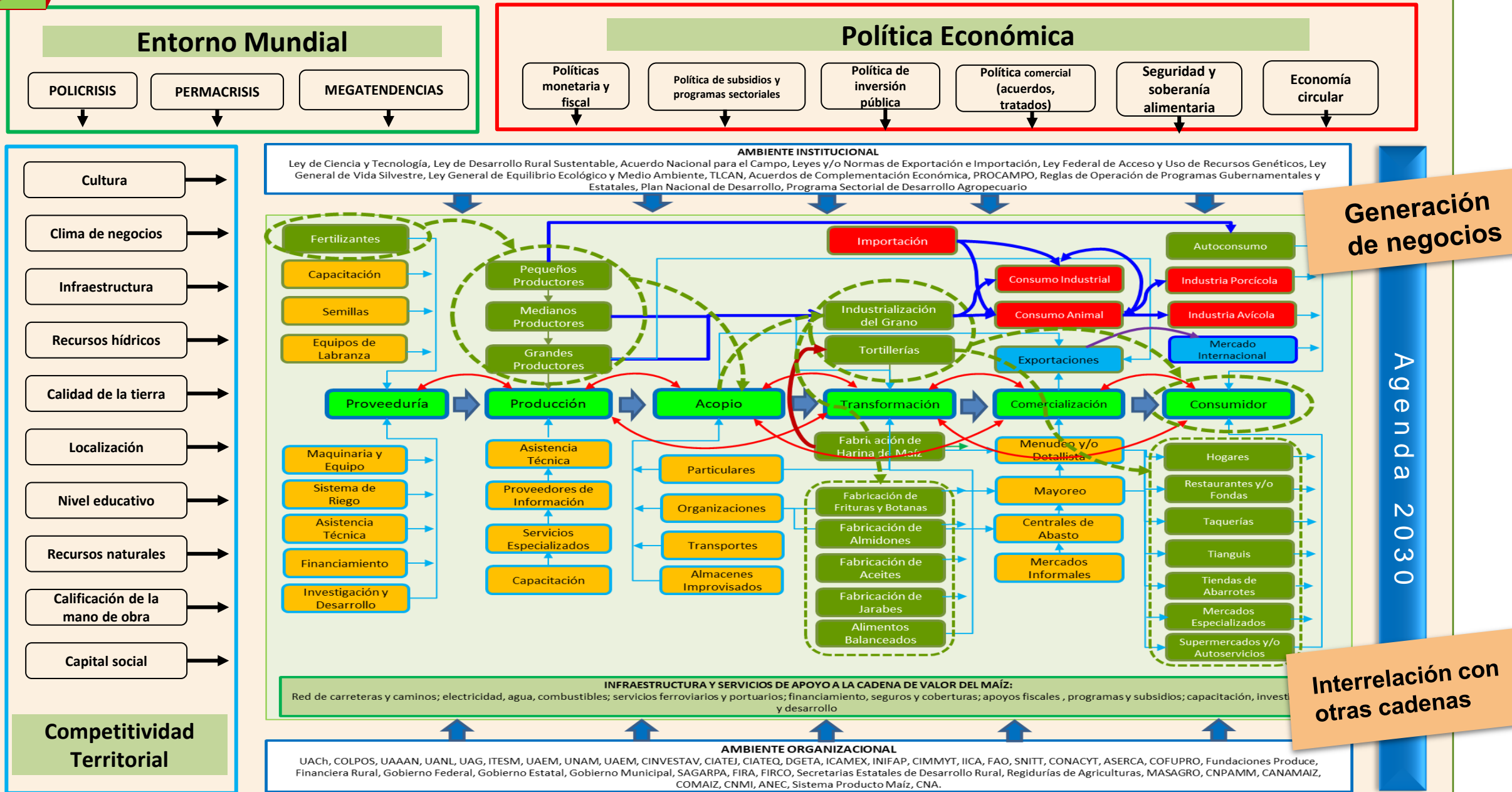
\* Porcentaje de unidades que reportan los principales problemas para realizar su actividad

FUENTE: INEGI





# CASO DEL MAÍZ: ENFOQUE SISTÉMICO





# CADENA DEL MAÍZ: GENERACIÓN DE VALOR AGREGADO

El maíz es el principal insumo en la producción pecuaria, porcícola y avícola. Como forraje apoya la nutrición del ganado y es materia prima para la elaboración de alimento balanceado en la agroindustria. Está relacionado directa e indirectamente con muchos sectores productivos.







# EL MAÍZ FRENTE A LA INSEGURIDAD ALIMENTARIA

## ALTO VALOR NUTRITIVO

### FUENTE DE ENERGÍA

- El maíz permite alcanzar el requerimiento diario de fibra, vitaminas y minerales, que se relaciona como principal fuente de energía del cerebro y los músculos.

### RICO EN VITAMINAS Y MINERALES

- El maíz es rico en vitaminas A, B, C, E y minerales como cobre, hierro, zinc, magnesio y fósforo.

### VERSATILIDAD CULINARIA

- Gracias a sus diferentes variedades y preparaciones, desde una mazorca hasta un platillo gourmet, el maíz es del deleite de millones de personas alrededor del mundo.

### VENTAJAS NUTRITIVAS DE OTRAS CADENAS

- Aprovechar las bondades nutritivas que ofrecen las otras cadenas en la que destaca el Estado de México: carne de pollo, leche, carne de bovino, aguacate, papa, tomate, carne de porcino, etc.



