

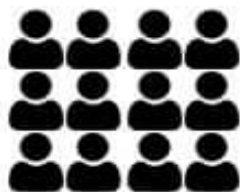
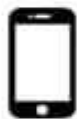
TIPOS DE MERCADOS

Facilitador: Pablo Luis Saravia Tasayco



MONOPOLIO

OFERTA VS DEMANDA



UNICO VENDEDOR Y MUCHOS COMPRADORES

OLIGOPOLIO

OFERTA VS DEMANDA



POCOS VENDEDORES Y MUCHOS COMPRADORES

TIPOS DE MERCADO

SEGÚN LA COMPETENCIA

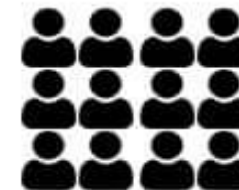
OFERTA VS DEMANDA



MUCHOS VENDEDORES Y ÚNICO COMPRADOR

MONOPSONIO

OFERTA VS DEMANDA



MUCHOS VENDEDORES Y MUCHOS COMPRADORES

COMPETENCIA PERFECTA

ProEconomía

ESTRUCTURAS DE MERCADO

✕ De acuerdo a los productores

Estructura de Mercado	Competencia Perfecta	Competencia Monopolística	Oligopolio	Monopolio
N° de empresas	Muchas	Muchas	Pocas	Una
Producto	Idéntico	Diferenciado	Idéntico o diferenciado	Sin sustitutos
Barreras	Ninguna	Algunas	Muchas	Todas
Control sobre el precio	Ninguno	Poco	Considerable	Alto o Regulado
Concentración	Ninguna	Baja	Alta	Total
Ejemplos	Productos agrícolas	Restaurantes, Panaderías	Automóviles, acero	Energéticos

ESTRUCTURAS DE MERCADO

✗ De acuerdo a los consumidores

Estructura de Mercado	Competencia Perfecta	Oligosopnio	Monopsonio
Número de consumidores	Muchos	Existen poco consumidores	Único consumidor
Número de productores	Muchos	Muchos	Muchos
Ejemplos	Mercados de valores, frutas y verduras	Aviones	Arma de uso exclusivo del ejército

- **Empresa:** es una organización que produce bienes y servicios.
- **Industria:** es un conjunto de empresas de un mismo sector

MODALIDADES DE MERCADOS

✗ Mercado de Commodities:

- + Se negocian una gran gama de productos con poca o nula diferenciación entre ellos (maíz, café, oro, etc.). El intercambio se realiza en diferentes modalidades: spot, futuro y opciones.

✗ Mercado Bursátil:

- + Compra y venta de acciones. Los tenedores de acciones son dueños de una parte de la empresa.

✗ Mercado de Dinero:

- + Determina la cantidad de dinero que circula en la economía y la tasa de interés vigente.

✗ Mercado de Divisas:

- + Lugar físico o virtual donde se llevan a cabo operaciones de intercambio de monedas de diferentes países (se utiliza también para elaborar contratos de futuros y opciones).

✗ Mercado de Deuda:

- + Mercados donde se intercambian títulos de deudas (compra-venta).

COMPETENCIA PERFECTA

Supuesto Básico:

Ningún comprador o vendedor individual ejerce influencia alguna sobre el precio mediante sus compras y ventas individuales

- Gran número de empresas en la industria
- Producto debe ser homogéneo
- Ausencia de restricciones artificiales para entrar o salir de la industria (no hay impedimento).
- Ninguna empresa tiene ventaja sobre otra.
- Información perfecta.

¿Es realista el mercado de competencia perfecta?

ELECCIONES DE LA EMPRESA EN COMPETENCIA PERFECTA

- ✗ El precio lo determina la oferta y la demanda.
- ✗ Se vende cualquier cantidad de mercancía al precio establecido (tomadora de precios).
- ✗ La empresa tiene que tomar tres decisiones:
 - + Sí se queda o deja la industria
 - + Si se queda en la industria, debe decidir si produce o cierra en forma temporal
 - + Si elige producir, debe decidir cuánto producir

Si elige producir espera obtener beneficios

Beneficio = Ingreso Total – Costo Total

$$IT = P_x \text{ por } Q_x$$

DEMANDA, PRECIO E INGRESOS EN COMPETENCIA PERFECTA

- ✗ El precio esta determinado por el mercado

Cantidad Vendida (camisas por día)	Precio (\$ por camisa)	Ingreso Total (IT = P x Q)	Ingreso Marginal IM = VIT /VQ)
8	25	200	
9	25	225	25
10	25	250	25

Precio = 25

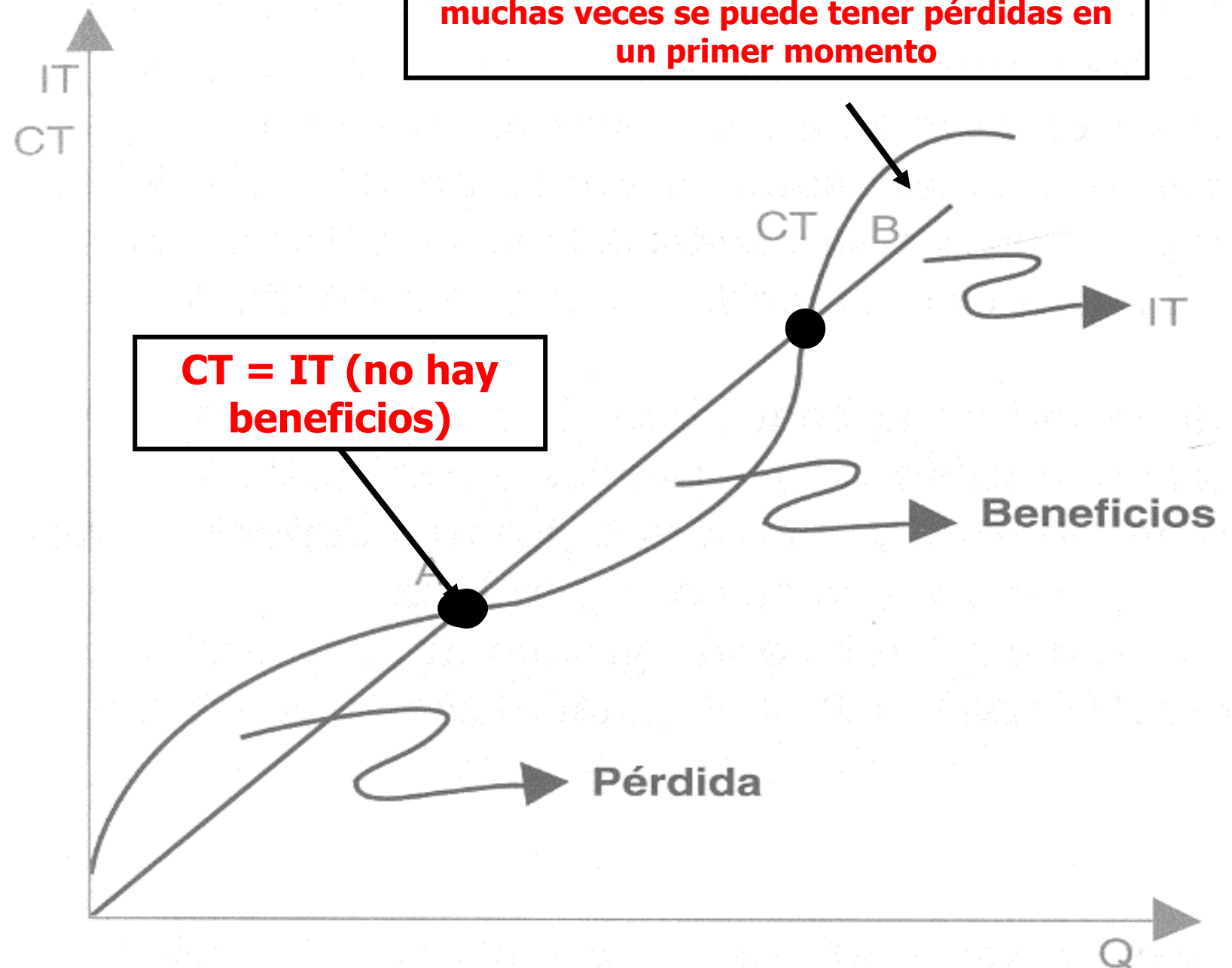
- En competencia perfecta el ingreso marginal es igual al precio
- La empresa se enfrenta a una demanda por su producción perfectamente elástica
- El ingreso total es una línea recta con pendiente ascendente

MAXIMIZACIÓN DE LA UTILIDAD, INGRESOS TOTALES, COSTOS TOTALES

Para conocer la maximización de la utilidad en competencia perfecta y el beneficio o pérdida económica se tiene que comparar los ingresos totales con sus costos totales.

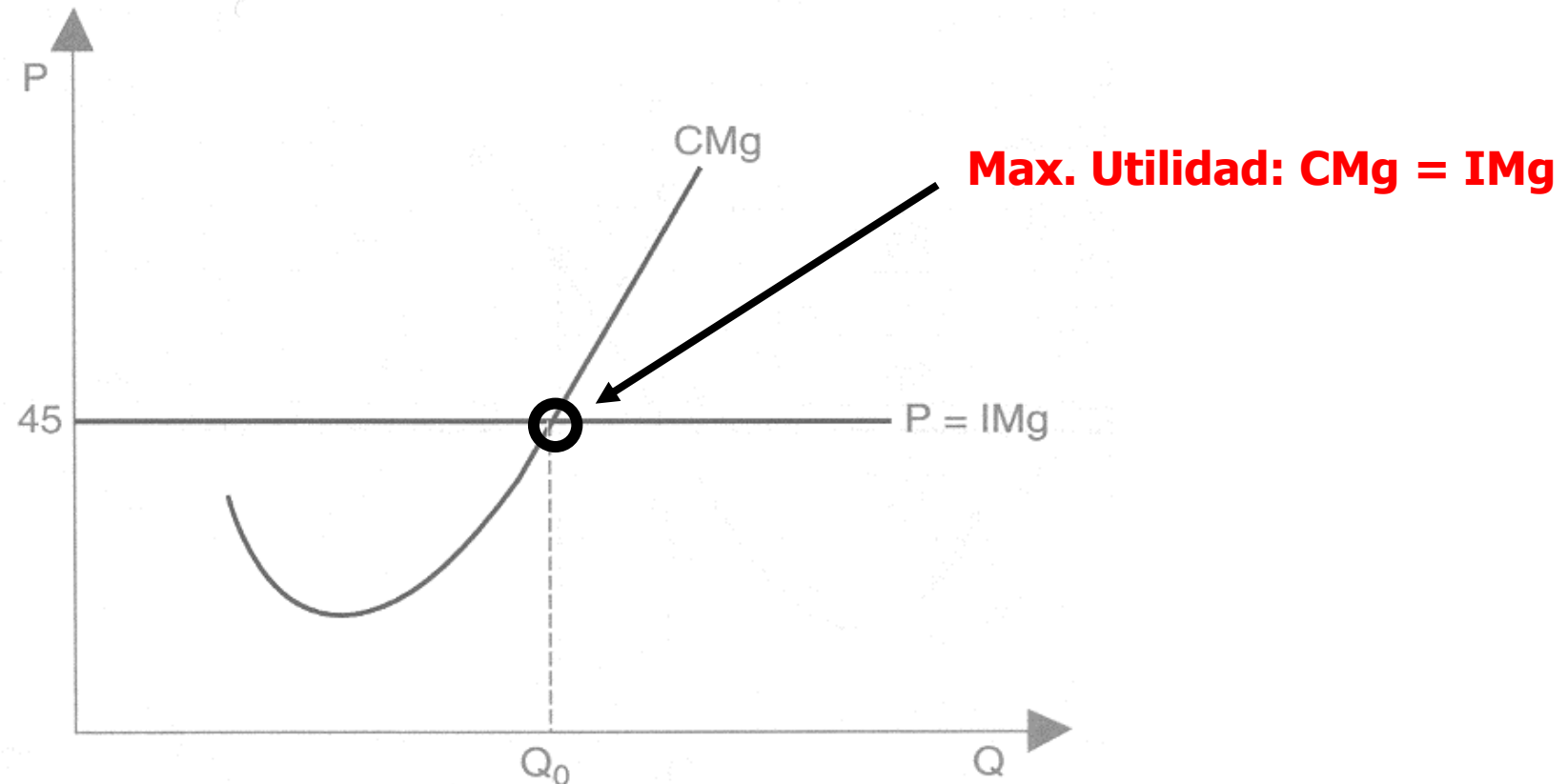
Q	CF	CV	CT	CMg $\Delta CT / \Delta Q$	IT	IMg P = \$45	B = IT - CT
0	44	0	44		0		-44
				35		45	
1	44	35	79		45		-34
				16		45	
2	44	51	95		90		-5
				20		45	
3	44	71	115		135		20
				25		45	
4	44	96	140		180		40
				30		45	
5	44	126	170		225		55
				40		45	
6	44	166	210		270		60
				55		45	
7	44	221	265		315		50
				85		45	
8	44	306	350		360		10
				74		45	
9	44	380	424		405		-19
				86		45	
10	44	466	510		450		-60

LOS INGRESOS Y LOS COSTOS TOTALES

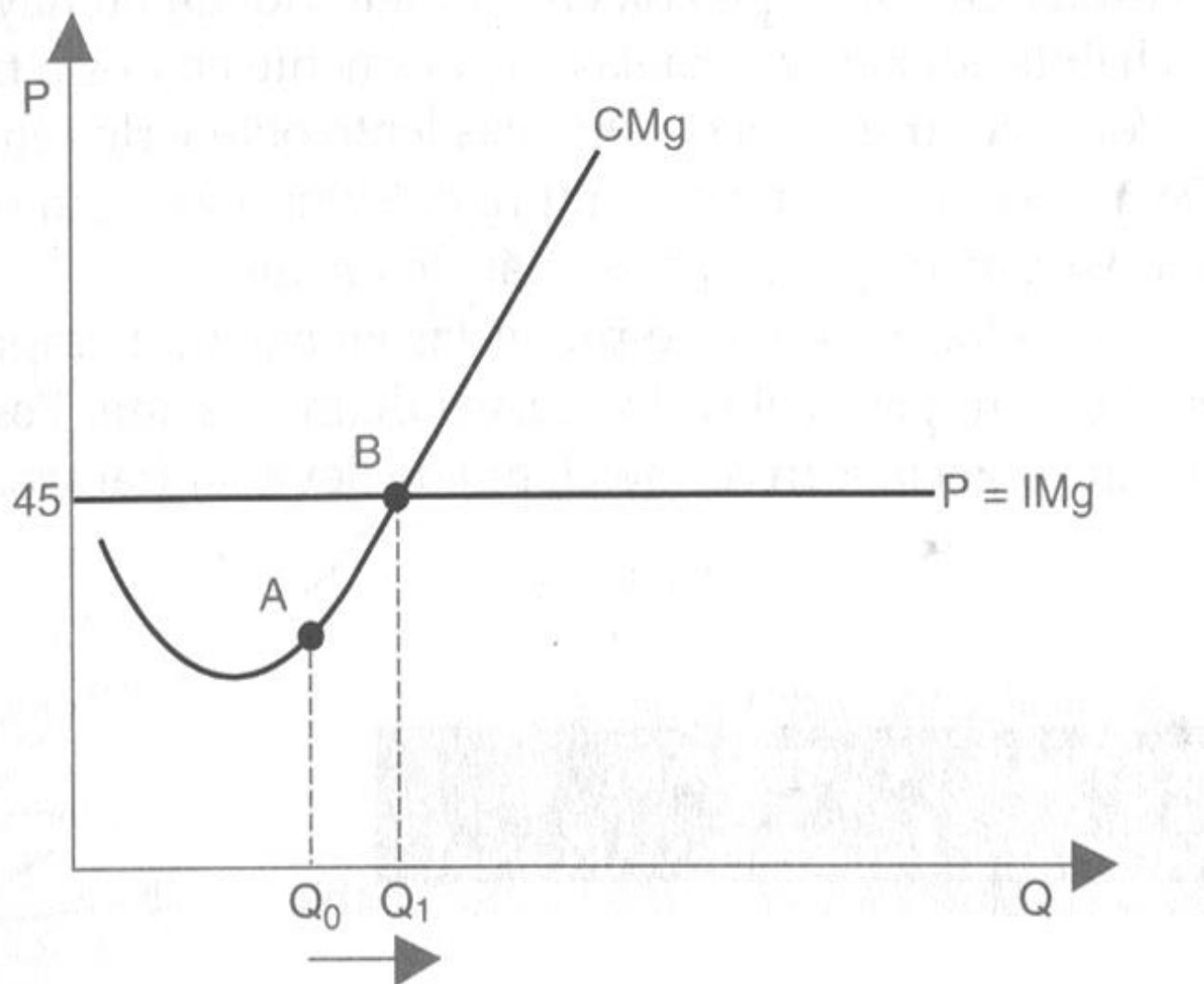


MAXIMIZACIÓN DE LA UTILIDAD, COSTO MARGINAL E INGRESO MARGINAL

Para maximizar la utilidad, la empresa competitiva debe elegir el nivel de producción cuyo costo marginal sea igual al ingreso marginal y al precio

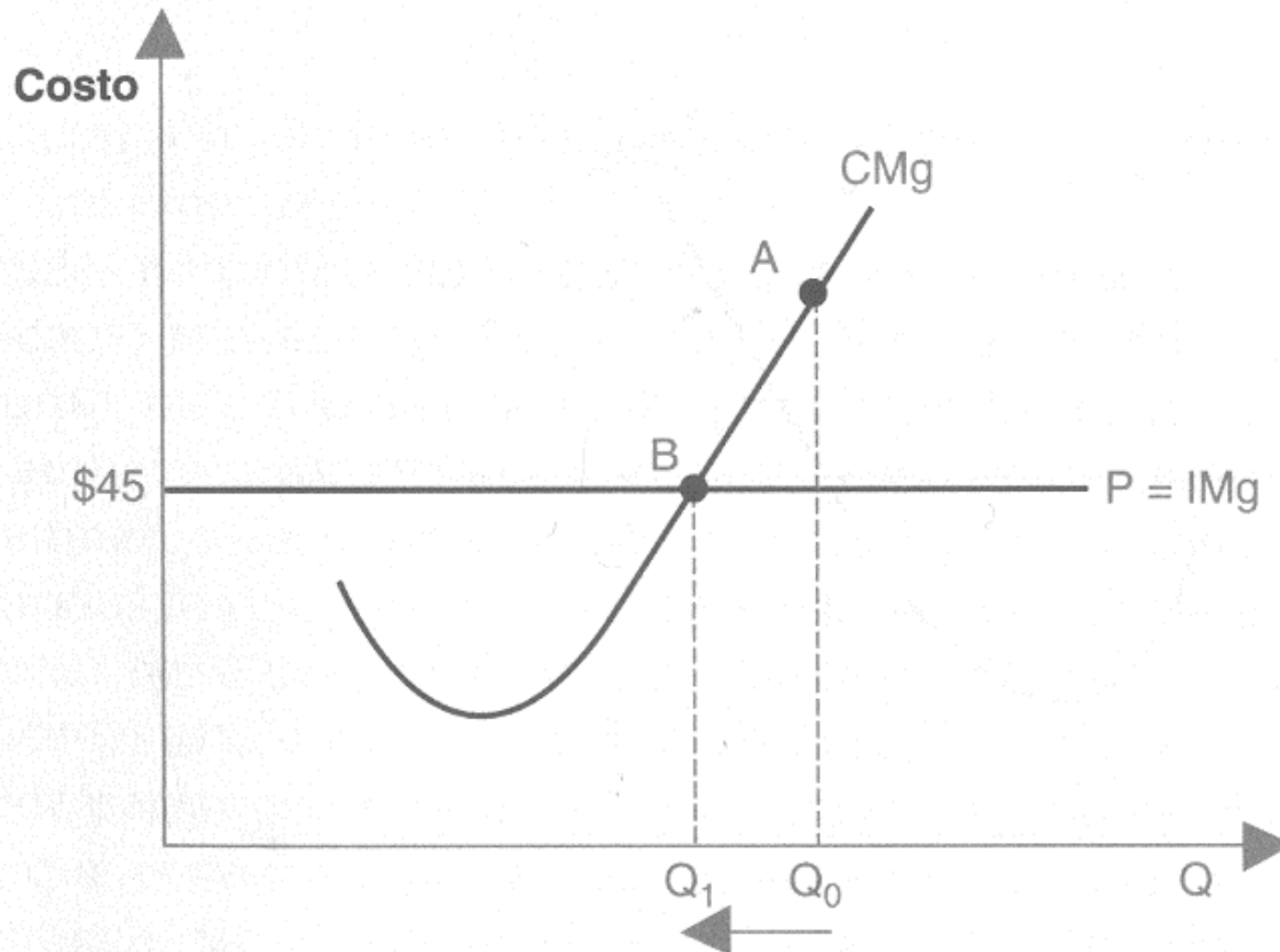


INGRESO MARGINAL MAYOR AL COSTO MARGINAL



Si el ingreso marginal (B) es mayor que el costo marginal (A), la empresa puede incrementar la producción de Q_0 a Q_1 , sin que sus costos aumenten, incrementando sus ingresos

INGRESO MARGINAL MENOR AL COSTO MARGINAL



Si el costo marginal (A) es mayor que el ingreso marginal (B), los costos en los que incurre la empresa son demasiados altos, por lo tanto, es conveniente disminuir la producción para bajar costos y obtener beneficios.

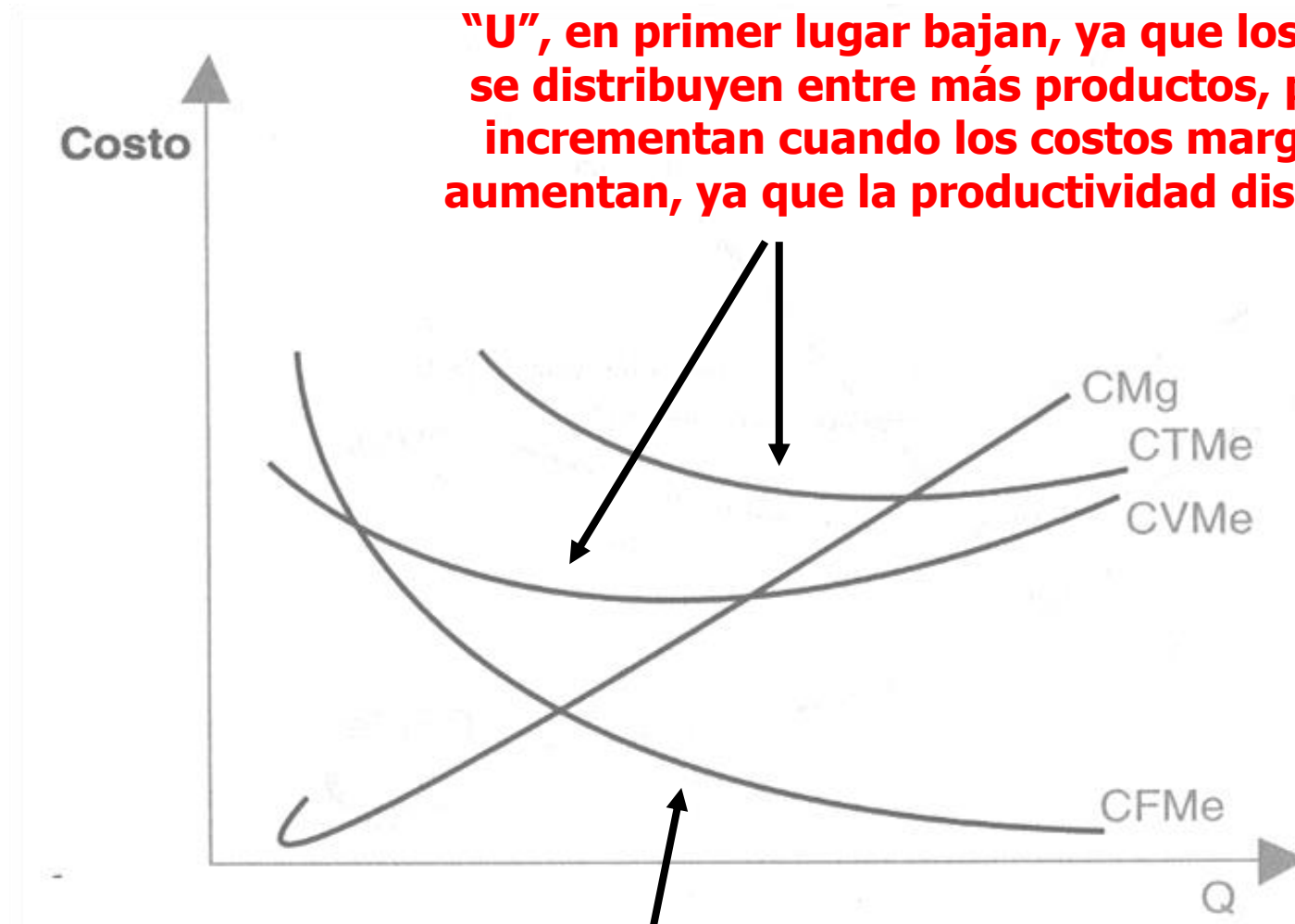
LA CURVA DE OFERTA DE LA EMPRESA A CORTO PLAZO

Para definir la curva de oferta de la empresa, se utilizarán los diferentes costos divididos entre la producción.

Q	CF	CV	CT	CFMe CF/PT	CVMe CV/PT	CTMe CT/PT	CMg $\Delta CT/\Delta PT$
0	44	0	44	0	0	0	
							35
1	44	35	79	44	35	79	
							16
2	44	51	95	22	26	48	
							20
3	44	71	115	15	24	38	
							25
4	44	96	140	11	24	35	
							30
5	44	126	170	9	25	34	
							40
6	44	166	210	7	28	35	
							55
7	44	221	265	6	32	38	
							85
8	44	306	350	6	38	44	
							74
9	44	380	424	5	42	47	
							86
10	44	466	510	4	47	51	

EL CFME, EL CVME Y EL CTME

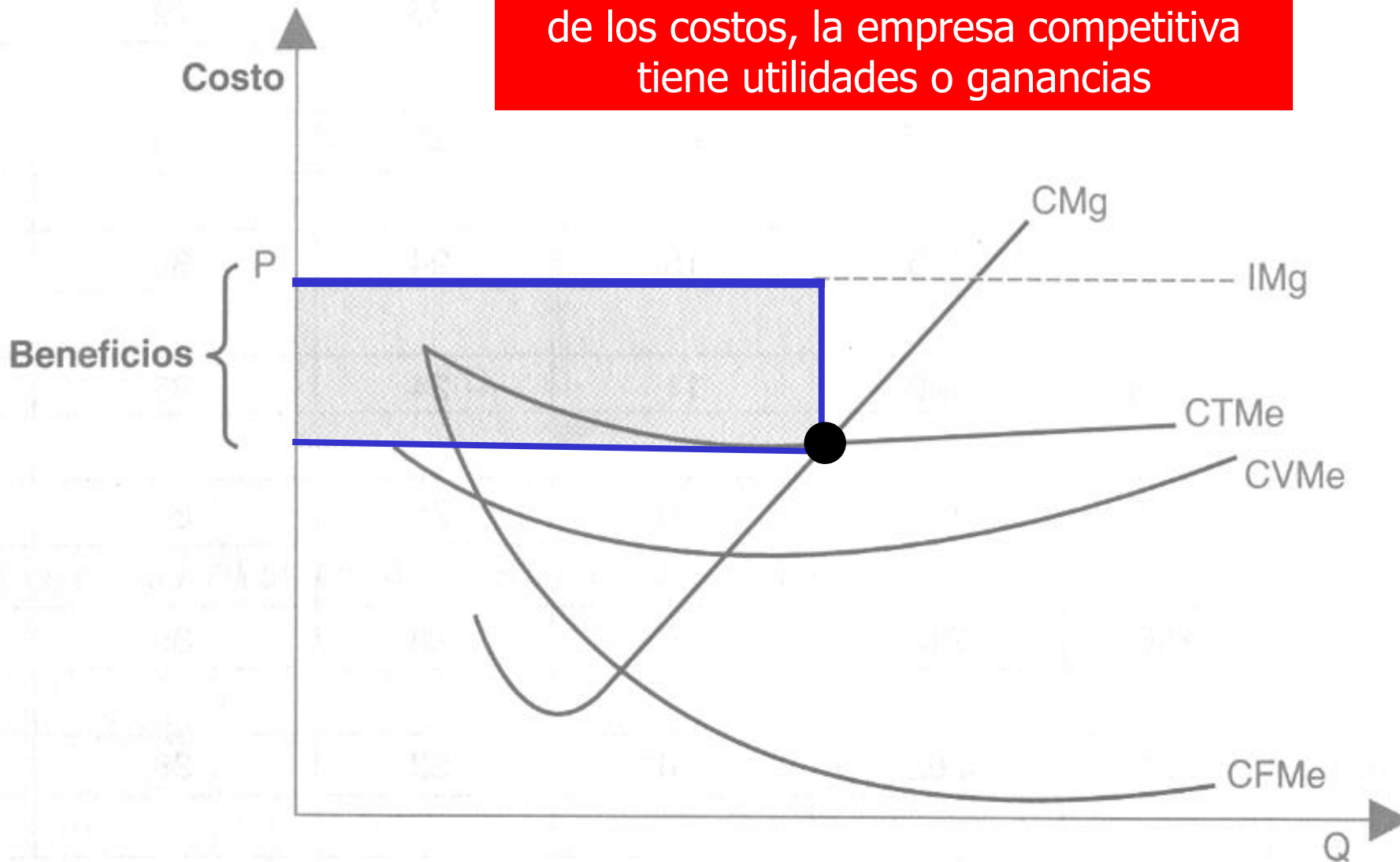
Tanto el CVMe como el CTMe tienen forma de "U", en primer lugar bajan, ya que los costos se distribuyen entre más productos, pero se incrementan cuando los costos marginales aumentan, ya que la productividad disminuye.



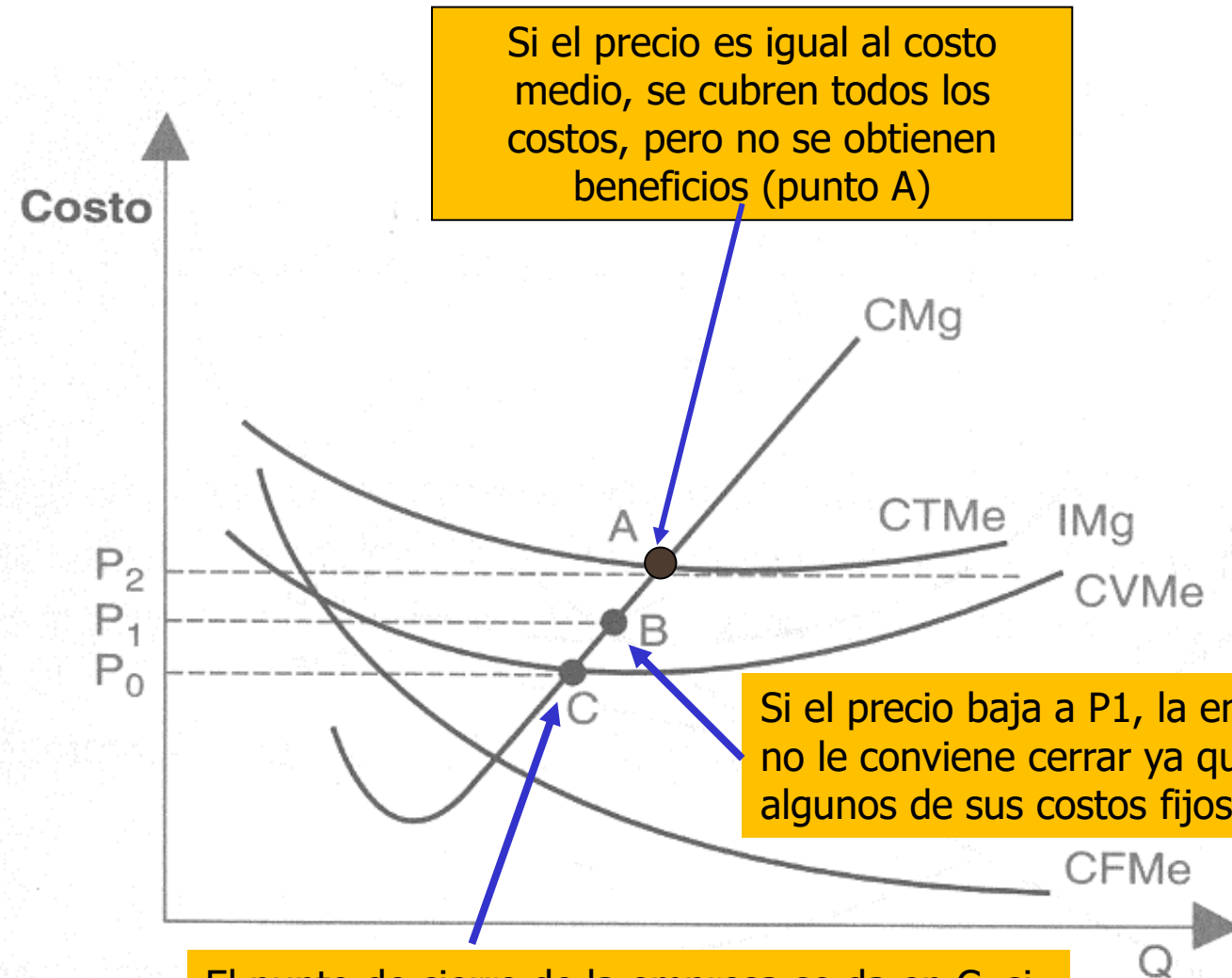
El CFMe es muy alto cuando la producción es muy pequeña , al incrementarse la producción el CFMe disminuye.

GANANCIAS DE LA EMPRESA COMPETITIVA A CORTO PLAZO

Si los precios se encuentran por encima de los costos, la empresa competitiva tiene utilidades o ganancias



PÉRDIDAS Y PUNTO DE CIERRE DE LA EMPRESA A CORTO PLAZO

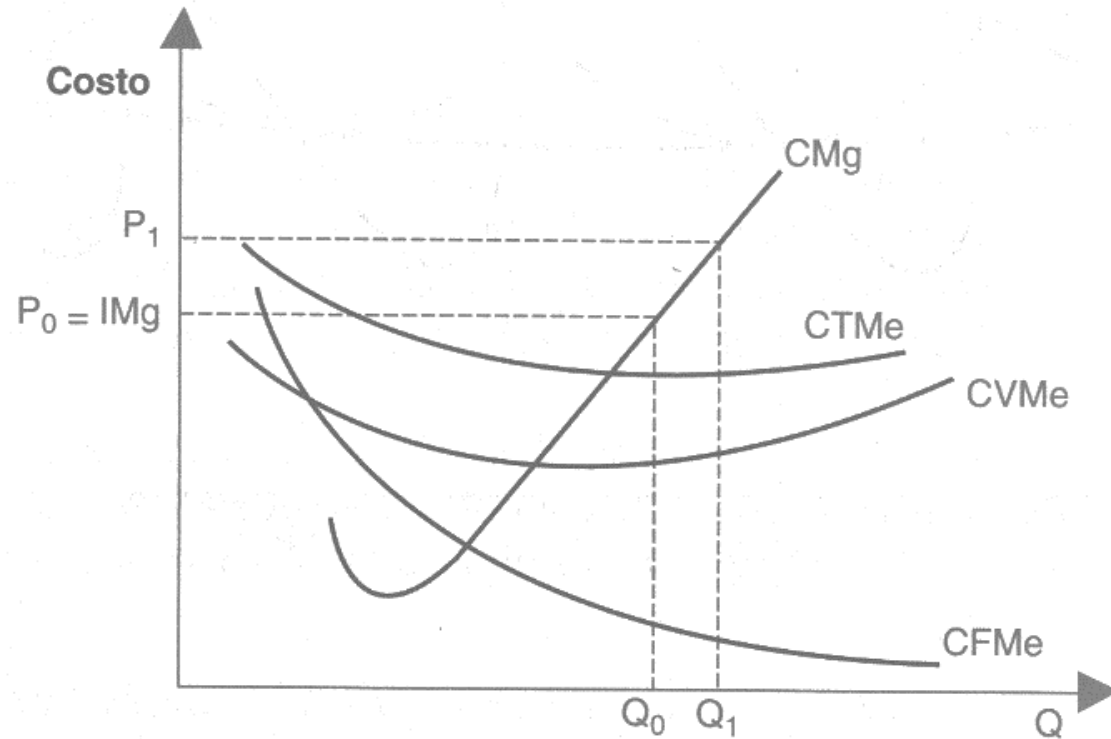


Si el precio es igual al costo medio, se cubren todos los costos, pero no se obtienen beneficios (punto A)

Si el precio baja a P_1 , la empresa tendrá pérdidas, pero no le conviene cerrar ya que todavía cubre sus CVme y algunos de sus costos fijos (punto B).

El punto de cierre de la empresa se da en C, si el precio se encuentra por debajo de este punto, ya no se cubren los Cvme y es más conveniente cerrar.

CURVA DE OFERTA DE LA EMPRESA A CORTO PLAZO



**La curva de CMg
es la curva de
oferta de la
empresa**

