



### ③ Crisis económica e impacto en la salud

# GRANDES CRISIS ECONÓMICAS MUNDIALES

**U**na crisis económica se da cuando un país reduce su producción de bienes y servicios; es decir, cuando la generación de riqueza en una sociedad deja de crecer.

Es como una bola de nieve: una empresa empieza a despedir empleados, y luego sus proveedores también tienen que comenzar a despedir personal. Si esto no se controla con medidas de política económica que ayuden a paliar esa situación, se puede generar un desempleo masivo.

## Momentos históricos

En la historia moderna de la economía ha habido varias crisis, pero las tres más grandes han sido las siguientes:

### La Gran Depresión (1929-1933)



- Hasta ahora ha sido la crisis económica más grave.
- Se dio como consecuencia de un crack bursátil en Nueva York, que a su vez fue producto de una especulación desmesurada.
- Hubo quiebra masiva de empresas y el desempleo alcanzó niveles muy altos.
- Los efectos más duros se dieron en la economía de Estados Unidos, pues la caída en su producción fue de 13% en 1932, y la tasa de desempleo llegó hasta 24.5 por ciento.
- La crisis se extendió rápidamente al resto del mundo debido a que Estados Unidos dejó de apoyar financieramente a la economía europea que se recuperaba de la Primera Guerra Mundial.
- Los historiadores coinciden en que fue muy profunda y larga porque las autoridades económicas tardaron en reaccionar.
- Al final, se logró salir de esa crisis gracias a que el gobierno de Estados Unidos implementó un gran paquete de ayuda económica a las empresas, y amplios programas sociales conocidos como *New Deal*.

### La Gran Crisis (2008-2009)



- Se debió a una burbuja especulativa en el mercado inmobiliario de Estados Unidos.
- Las familias y las empresas, con anuencia de los bancos, hipotecaban sus propiedades hasta con tres o cuatro bancos diferentes, al mismo tiempo. Al romperse la burbuja especulativa, las instituciones financieras ya no pudieron recuperar el dinero que prestaron por esas propiedades; pero ese dinero era de los ahorradores y cuando éstos quisieron retirar su dinero, los bancos ya no lo tenían, lo que generó una terrible crisis de confianza, quiebra de bancos y de empresas.
- En 2009, Estados Unidos tuvo una caída de 2.5% en su economía, y México de 5.3%. Otras economías que tuvieron caídas en su producción fueron las de Japón, Alemania y Francia.
- El gobierno de Estados Unidos decidió rescatar a las empresas y a los bancos que estaban quebrando, inyectándoles dinero público con la idea de que se recuperaran, generaran nuevamente recursos y producción, y evitaran despidos masivos. También se redujeron notablemente las tasas de interés para el pago de créditos a los consumidores y empresas.
- A finales de 2019 se reportó la aparición de un virus en Wuhan, China, que despertó las alertas en todo el mundo. Poco a poco fue extendiéndose por distintos países, lo cual llevó a que la gente permaneciera en confinamiento en sus hogares y a que los distintos sectores productivos se detuvieran.
- En nuestro país los efectos del aislamiento social en la actividad económica apenas empiezan a notarse, ya que el confinamiento fuerte inició con el segundo trimestre del año.
- Para nuestro país, el Banco de México señala que, en el mejor de los escenarios, nuestra economía estaría cayendo 5%, y en el peor hasta 9 por ciento.
- Según indicadores del IMSS, entre abril y mayo se perdió casi un millón de empleos formales.
- Sobre el empleo informal, es decir, aquellos que no cuentan con ninguna prestación social y muchas veces trabajan por su cuenta, se calcula que las cifras son aún mayores. El gobierno federal ha implementado algunos programas de apoyo para este grupo de personas.
- En esta crisis, a diferencia de las dos anteriores, las autoridades no podrán impulsar la actividad económica en el corto plazo estimulando la demanda, debido al aislamiento social.

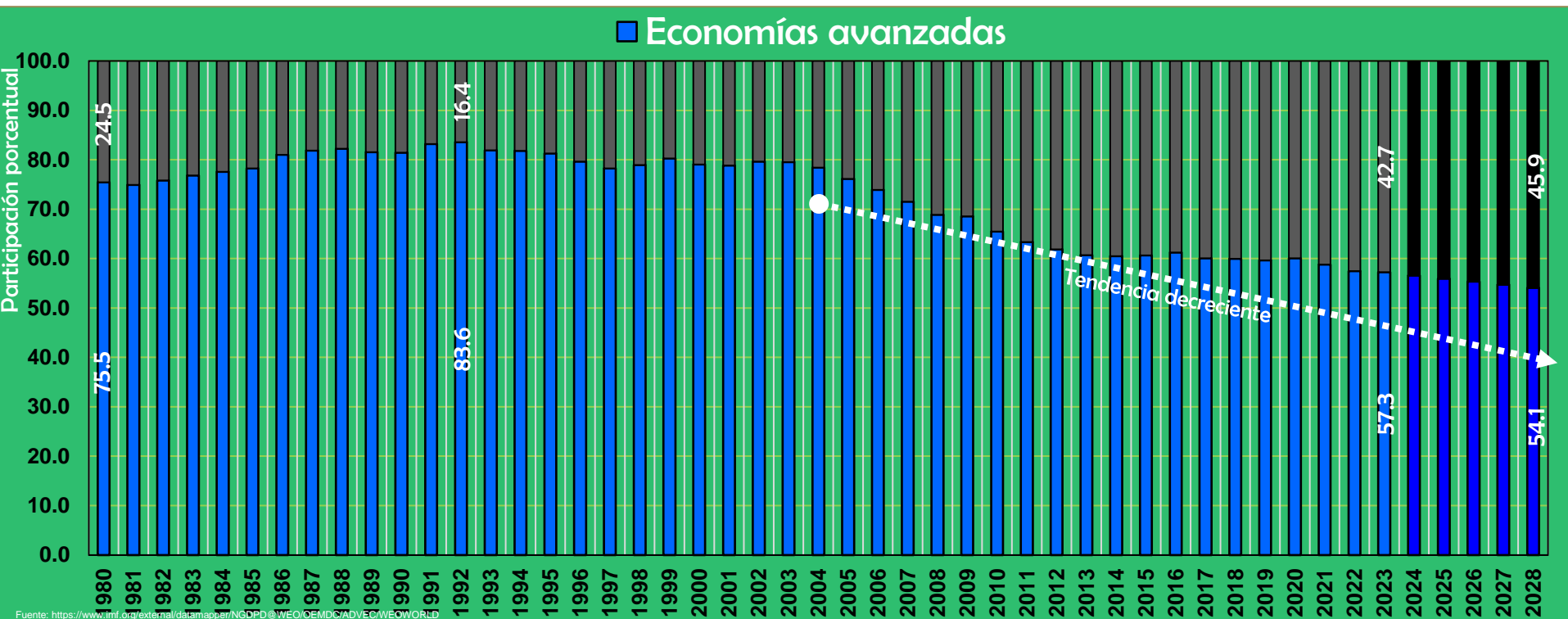
### El Gran Aislamiento





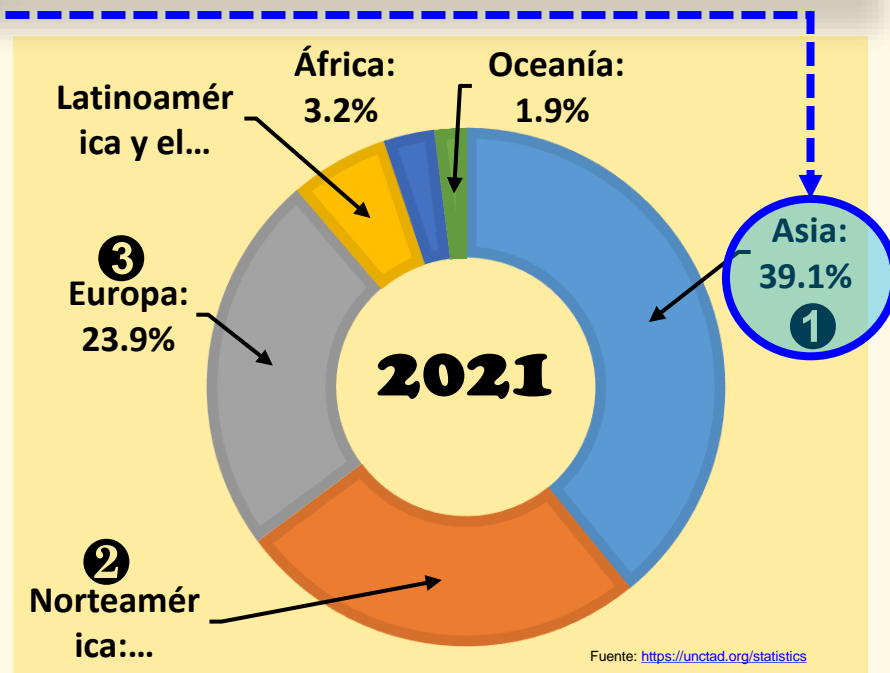
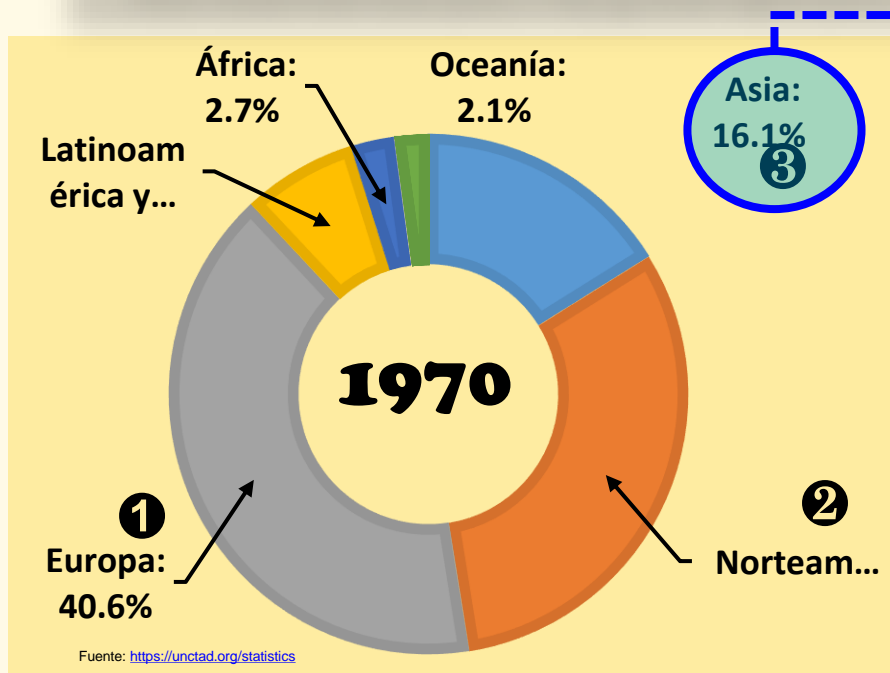
# PROCESO DE REESTRUCTURACIÓN EN LA PRODUCCIÓN MUNDIAL

- Las economías emergentes y en desarrollo están desplazando a los países avanzados en la producción mundial.
- Se observa una clara tendencia decreciente en la producción de las economías desarrolladas.



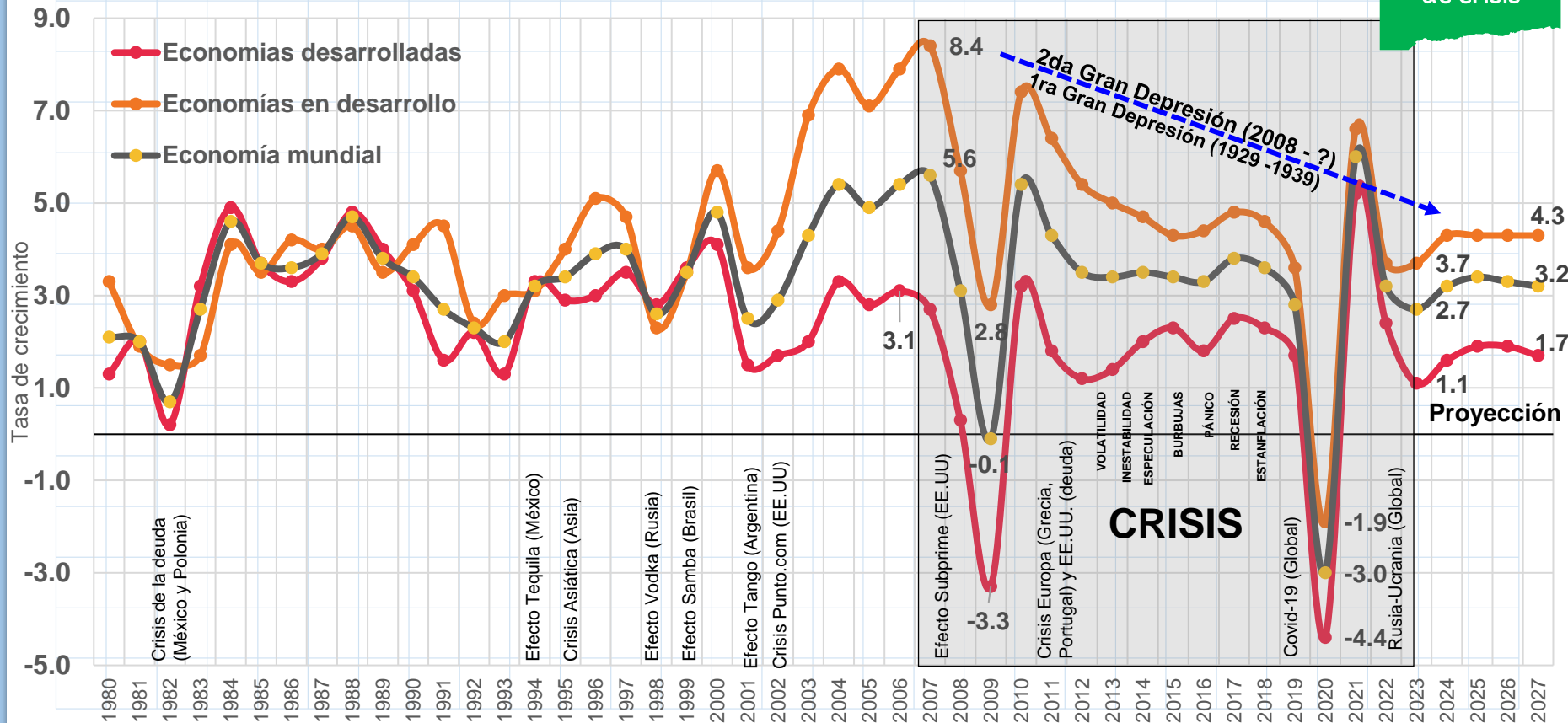
# RELOCALIZACIÓN REGIONAL Y GEOECONÓMICA DE LOS NEGOCIOS

- Una tríada de regiones concentra el 88% de la producción mundial.
- En 1970, la producción se concentraba en Europa (40.6%), Norteamérica (31.4%) y Asia (16.1%).
- En 2021, Asia lidera la producción mundial con el 39.1%, seguido de Norteamérica (25.7%) y Europa (23.9%).

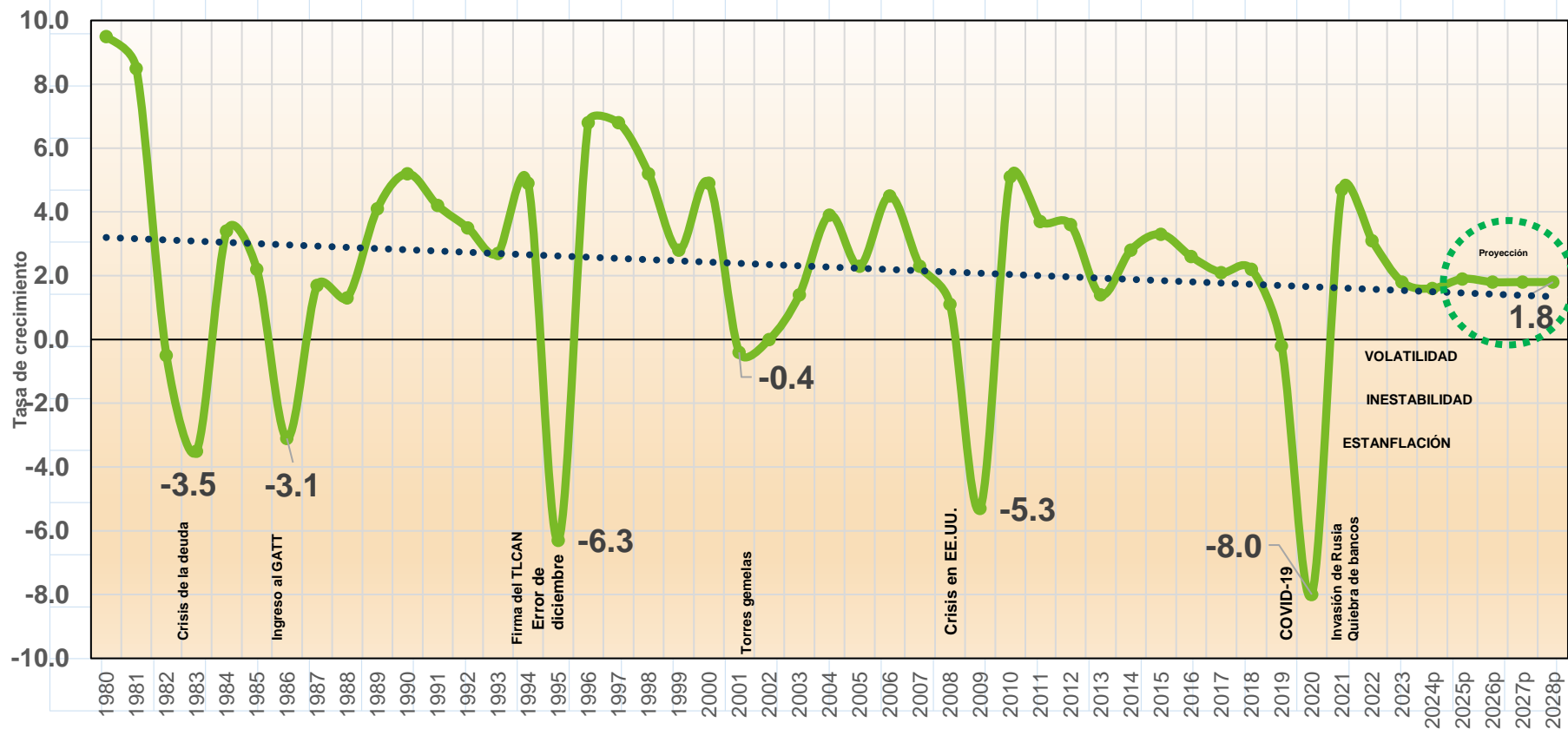


# Economía Global: La Segunda Gran Depresión

Una larga historia de crisis



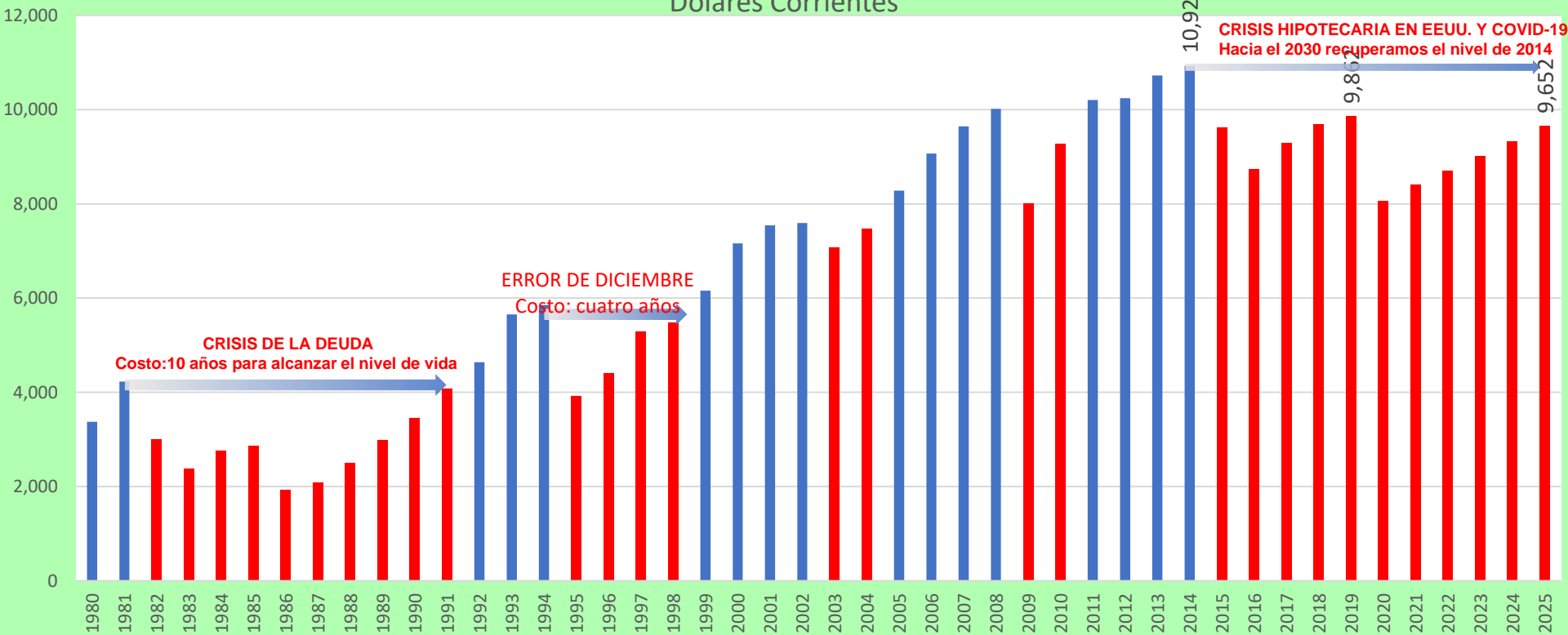
# La economía mexicana en el largo plazo



# El verdadero costo de las crisis (30 años de bienestar)

## PIB per cápita de México

Dólares Corrientes



P = proyección

Fuente: FMI.

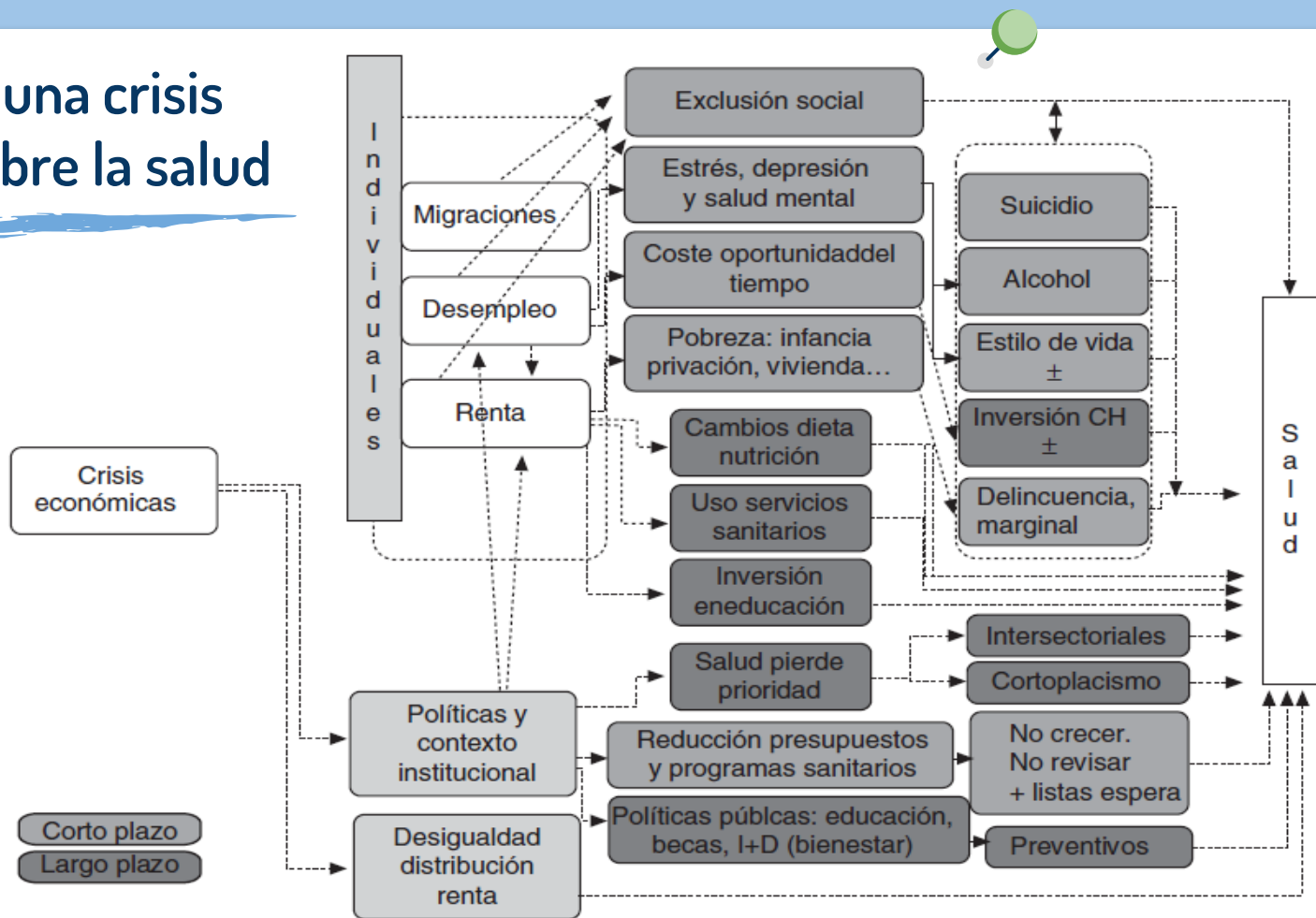
[competitividadeconomia@gmail.com](mailto:competitividadeconomia@gmail.com) // <http://pablosaraviasavco.com/> // <http://www.facebook.com/competitividadeconomia.grupos>

“La crisis afecta la salud en virtud de su impacto negativo sobre la vida cotidiana, por las condiciones laborales y sociales, el desempleo, los bajos ingresos, la inseguridad social y la pobreza”.

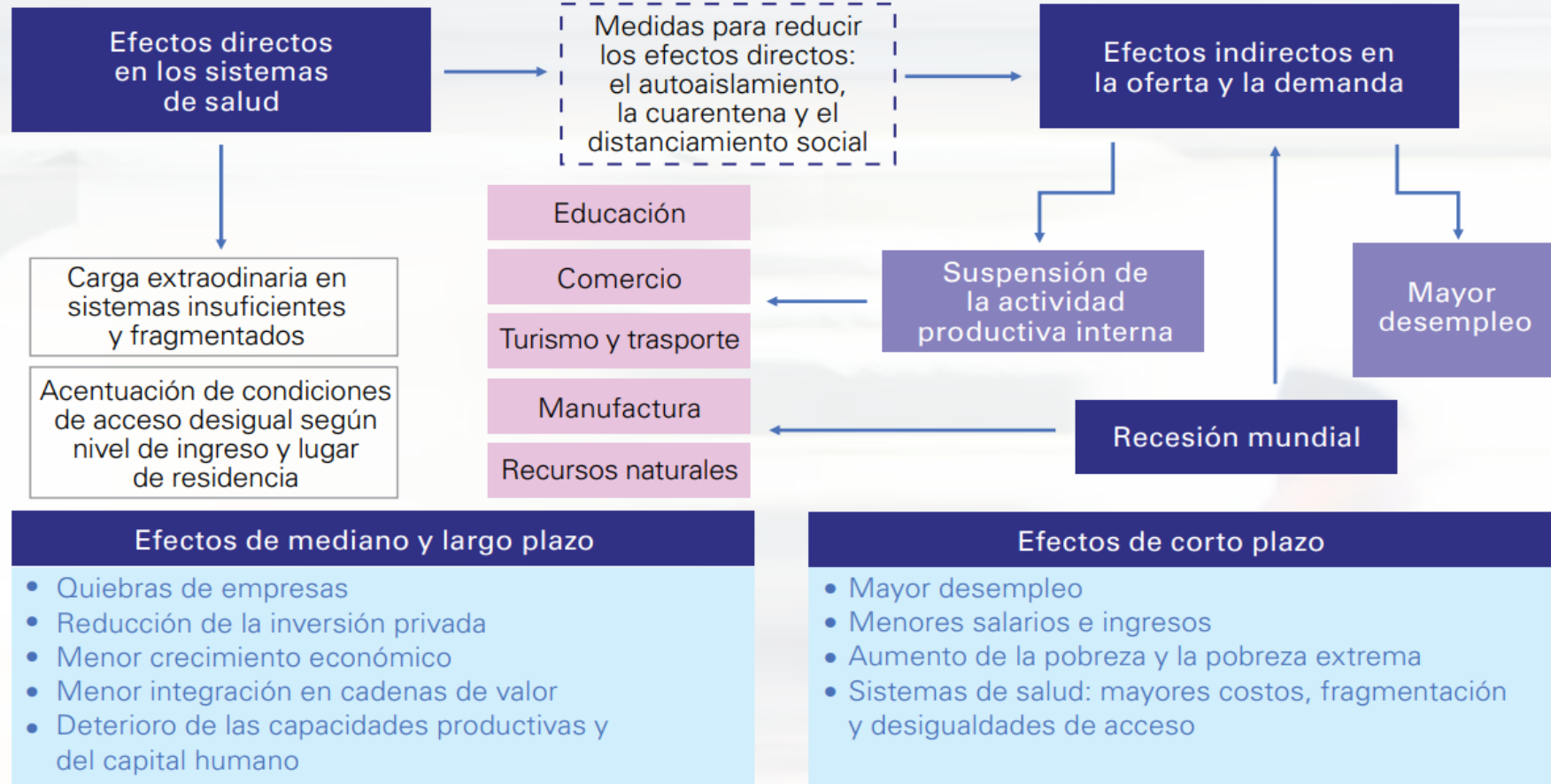
Cosme, J.; Cárdenas, J.; Laborí, J. y Valenzuela, C. (2013).  
Capítulo II. Economía y Salud en Economía de la Salud.  
Ediciones Oriente. Cuba.



# Impacto de una crisis económica sobre la salud



# COSTO ECONÓMICO DEL COVID-19



# EMERGENCIA

POR

# COVID-19



OXFAM

México

## CRISIS SANITARIA

El sistema de salud es insuficiente

### FALTA



Equipo



Personal



Infraestructura



*Muchas personas no  
podrán recibir tratamiento  
y están en riesgo de morir*

## PROPUESTAS



### 1. Asegurar

que todas las personas  
tengan agua, saneamiento  
y atención a la salud



### 2. Promover

prácticas de higiene (sobre  
todo en zonas rurales) y  
entregar productos de  
higiene si es necesario



### 3. Difundir

información confiable sobre  
COVID-19 y aclarar rumores.  
Mensajes en lengua de señas,  
braille y lenguas indígenas



# CRISIS ECONÓMICA



Gran parte de los trabajos  
**SON PRECARIOS**



**SIN**  
seguridad  
social



**SIN**  
prestaciones

Si las personas pierden su  
fuente de ingresos, **pueden**  
**caer en pobreza**



## PROPUESTAS

### 1. **Librar**

a las empresas de alguno  
de los siguientes pagos,  
**siempre y cuando no**  
**despidan a nadie:**



Cuotas del Seguro Social



Una parte de la nómina



Aportaciones obrero-patronales  
a las Afores y el Infonavit



Impuesto estatal a la nómina

### 2. **Entregar**

un apoyo monetario, directo y mensual  
a las personas sin seguridad social



### 3. **Utilizar**

el dinero de los impuestos para cubrir  
estos gastos durante 3 meses





# CRISIS SOCIAL

Hay personas que viven desigualdad y enfrentan mayor riesgo:



Migrantes



Indígenas



Personas con discapacidad



Refugiadas



Mujeres



Comunidad LGBT+

## PROPUESTAS



### 1. Fortalecer

los servicios de cuidados como albergues y refugios para personas vulnerables, apoyándose en organizaciones de la sociedad civil



### 2. Aumentar

recursos a programas contra la violencia de género



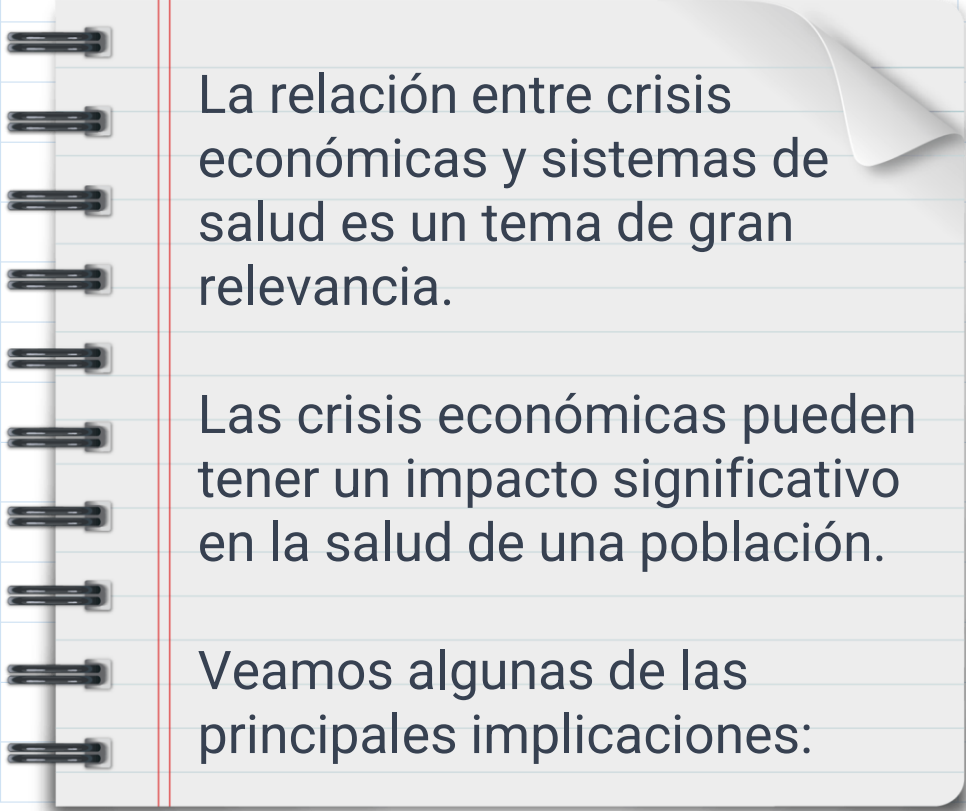
### 3. Otorgar

apoyos monetarios especiales, dando prioridad a las personas en situación más grave

#Ingreso **VITAL**



# Implicaciones las crisis económicas y los sistemas de salud



La relación entre crisis económicas y sistemas de salud es un tema de gran relevancia.

Las crisis económicas pueden tener un impacto significativo en la salud de una población.

Veamos algunas de las principales implicaciones:



## 1. Empobrecimiento y dieta

- Las crisis económicas a menudo llevan al empobrecimiento de la población, lo que puede resultar en una dieta menos saludable debido a la falta de recursos para acceder a alimentos de calidad. Esta situación puede aumentar la incidencia de enfermedades relacionadas con la dieta.



## 2. Accidentes laborales

- Durante las crisis económicas, la presión para mantener o encontrar empleo puede aumentar, lo que a su vez puede contribuir a un aumento en los accidentes laborales debido a condiciones de trabajo precarias o estrés económico.

### 3. Impacto en la inversión

- Las crisis económicas pueden llevar a una disminución de la inversión en el sistema de salud, lo que puede resultar en una reducción de la calidad de la atención médica y en la disponibilidad de recursos médicos.





## 4. Desigualdad en salud

- Las crisis económicas tienden a agravar las desigualdades en salud, ya que las poblaciones más vulnerables son las más afectadas. Esto puede llevar a disparidades en el acceso a la atención médica y a peores resultados de salud para ciertos grupos.



## 5. Efectos de las crisis globales



- Las crisis económicas a nivel mundial, como la recesión financiera de 2008 o pandemias como la COVID-19, también tienen un impacto en la salud global, ya que pueden reducir la financiación para la atención médica y aumentar las amenazas para la salud pública.

# En resumen

- Las crisis económicas pueden tener efectos negativos en la salud de una población y en la capacidad de los sistemas de salud para brindar atención adecuada. Es importante que los responsables de la política de salud consideren estos factores al abordar las crisis económicas y planificar estrategias para proteger la salud de la población.

# Algunos datos

---

[Visualizaciones | PAHO/EIH Open Data](#)

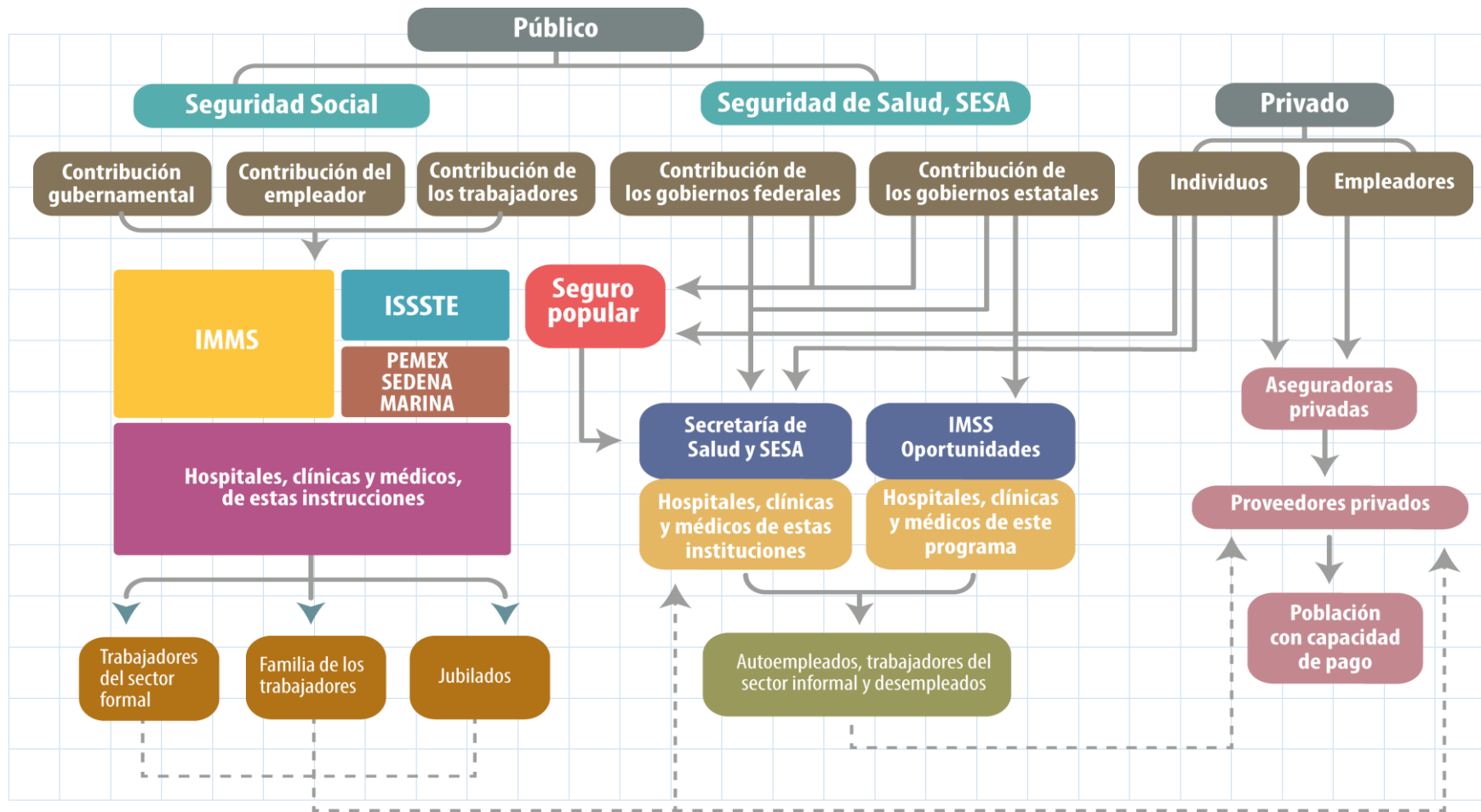
[Indicadores básicos | PAHO/EIH Open Data](#)

[Tablero de los indicadores básicos | PAHO/EIH Open Data](#)

[Estadísticas sanitarias mundiales \(who.int\)](#)



## **4 Sistema de Salud en México**





# SISTEMA DE SALUD EN MÉXICO



<https://www.youtube.com/watch?app=desktop&v=2BST-JHS2f8>

<https://www.youtube.com/watch?v=lzdTawvjtc>

# Una mirada al presupuesto 2023 en materia de salud



[https://www.transparenciapresupuestaria.gob.mx/es/PTP/Infografia\\_PPEF\\_2023](https://www.transparenciapresupuestaria.gob.mx/es/PTP/Infografia_PPEF_2023)

[https://transparenciafiscal.edomex.gob.mx/presupuesto\\_egresos2](https://transparenciafiscal.edomex.gob.mx/presupuesto_egresos2)